

14 de octubre de 2020

Índice de Precios de Consumo (IPC). Base 2016
Índice de Precios de Consumo Armonizado (IPCA). Base 2015
Septiembre 2020

- Todos los productos del IPC están en la actualidad disponibles para su adquisición por los hogares. Por tanto, en septiembre continúa la recogida presencial de los precios, manteniéndose la recogida por medios telemáticos cuando, por motivos de seguridad sanitaria, no es posible o conveniente realizarla presencialmente.
- Los índices de los grupos especiales de *bienes y servicios COVID-19*, que durante estos meses han mostrado la evolución de los productos más consumidos por los hogares durante la pandemia, se continúan publicando en la *web* del INE.

Principales resultados

- La tasa de variación anual del IPC del mes de septiembre se sitúa en el $-0,4\%$, una décima por encima de la registrada en agosto.
- La tasa anual de la inflación subyacente se mantiene en el $0,4\%$.
- La variación mensual del índice general es del $0,2\%$.
- El Índice de Precios de Consumo Armonizado (IPCA) sitúa su tasa anual en el $-0,6\%$, la misma que en el mes de agosto.

Evolución anual de los precios de consumo

La tasa anual del Índice de Precios de Consumo (IPC) general en el mes de septiembre es del $-0,4\%$, una décima por encima de la registrada el mes anterior.

Los grupos que destacan por su influencia en el aumento de la tasa anual son:

- **Vivienda**, cuya tasa se incrementa más de un punto y se sitúa en el $-1,4\%$. Este comportamiento es consecuencia de la subida de los precios de la *electricidad*, frente al descenso registrado en 2019.

Cabe reseñar también en este grupo, aunque en sentido contrario, la bajada de los precios del *gasóleo para calefacción*, que subieron el año anterior.

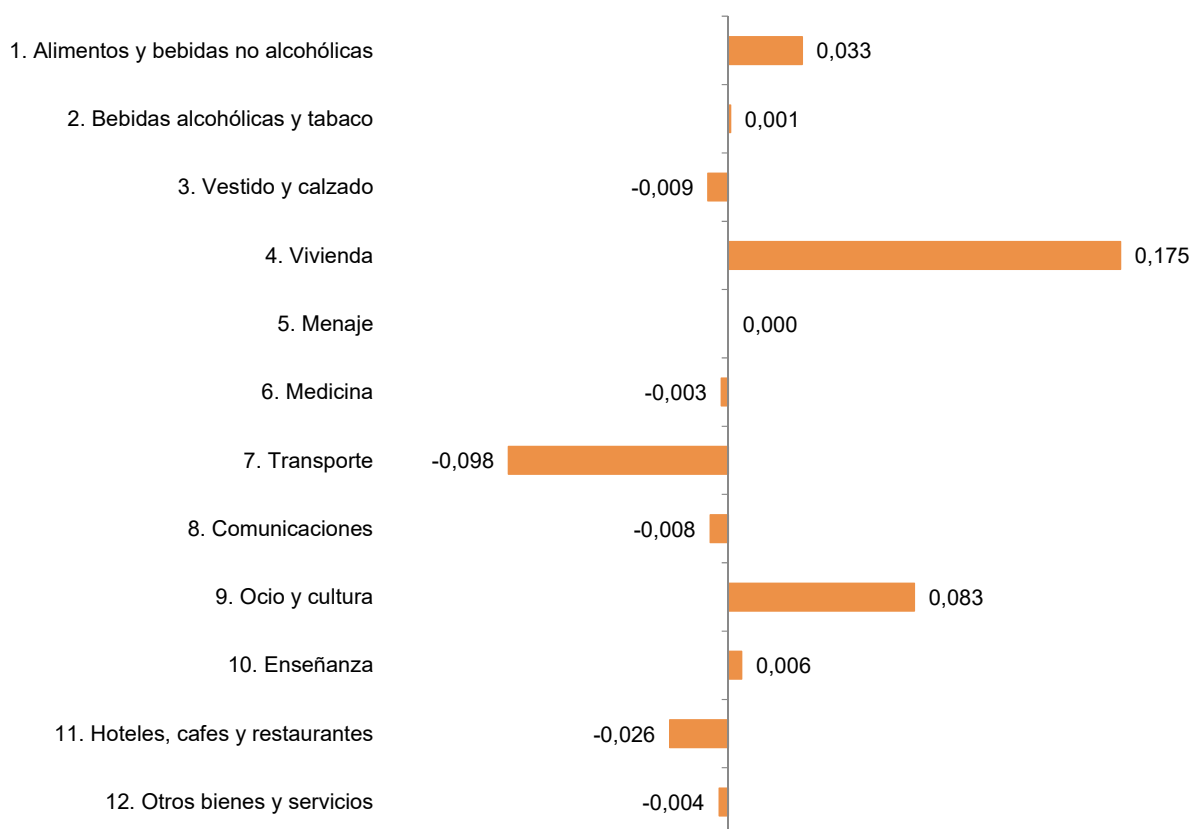
- **Ocio y cultura**, que aumenta su variación un punto, hasta el $-1,1\%$, debido a que los precios de los *paquetes turísticos* disminuyen este mes menos que el año pasado.

- **Alimentos y bebidas no alcohólicas**, con una variación del 2,4%, dos décimas por encima de la del mes pasado. Infiuye en este comportamiento el incremento de los precios de las *legumbres y hortalizas*, que disminuyeron en septiembre de 2019.

Por su parte, los grupos con mayor influencia negativa en la tasa anual del IPC son:

- **Transporte**, cuya variación del $-5,0\%$ supone un descenso de seis décimas respecto a la del mes de agosto. Esta bajada se debe a la disminución de los precios de los *carburantes y lubricantes para el transporte personal* este mes, mientras que aumentaron el pasado año. También influye, aunque en menor medida, la reducción de los precios del *transporte aéreo de pasajeros*.
- **Hoteles, cafés y restaurantes**, que presenta una tasa del $0,3\%$, dos décimas menor que la del mes anterior, debida a que los precios de los *servicios de alojamiento* disminuyeron más que en 2019.

Influencia de los grupos en la tasa anual del IPC

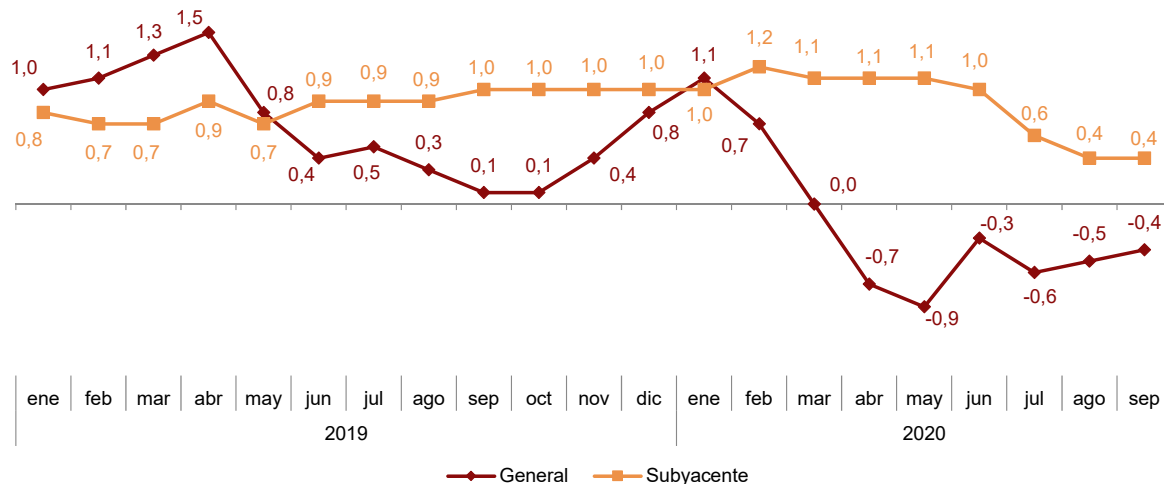


Diferencia tasa anual IPC general **0,1**

La tasa de variación anual de la inflación subyacente (índice general sin alimentos no elaborados ni productos energéticos) se mantiene en el $0,4\%$, con lo que se sitúa ocho décimas por encima de la del IPC general.

Tasa anual del IPC

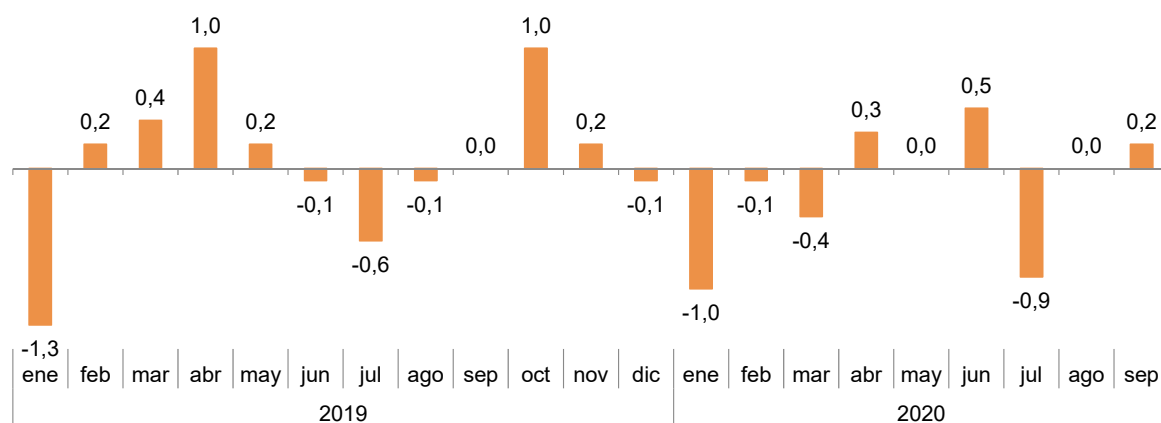
Índice general y subyacente. Porcentaje



Evolución mensual de los precios de consumo

En septiembre la tasa de variación mensual del IPC general es del 0,2%.

Tasa mensual del IPC Índice general. Porcentaje



Entre los grupos con repercusión positiva en la tasa mensual del IPC destacan:

- **Vestido y calzado**, cuya tasa del 5,4%, recoge el comportamiento de los precios al comienzo de la temporada de otoño-invierno. Este grupo repercute 0,297 en el IPC general.
- **Vivienda**, con una variación del 0,8%, que repercute 0,110, y está causada por el aumento de los precios de la *electricidad*.

Destaca también, pero con tendencia negativa, el descenso de los precios del *gasóleo para calefacción* y el *gas*.

Por su parte, los grupos con mayor repercusión negativa en el índice general son:

- **Ocio y cultura**, que registra una tasa del -2,1%, y una repercusión de -0,183, debido a la disminución de los precios de los *paquetes turísticos*.
- **Transporte**, con una tasa del -0,5% y una repercusión de -0,072, debidas fundamentalmente a la bajada de los precios de los *carburantes y lubricantes* y, en menor medida, a la del *transporte aéreo de pasajeros*.
- **Hoteles, cafés y restaurantes**, cuya tasa del -0,2% se debe a la disminución de los precios de los *servicios de alojamiento*. La repercusión de este grupo en el índice general es de -0,030.

En un análisis más detallado, se pueden observar las parcelas que más han afectado a la tasa mensual del IPC en el mes de septiembre.

Parcelas con mayor repercusión positiva en la tasa mensual del IPC

Clases	Tasa mensual (%)	Repercusión
Alimentación		
Legumbres y hortalizas	2,2	0,042
Frutas	0,7	0,014
Otras parcelas		
Prendas de vestir	5,6	0,226
Electricidad	3,9	0,136
Calzado	4,3	0,058

Parcelas con mayor repercusión negativa en la tasa mensual del IPC

Clases	Tasa mensual (%)	Repercusión
Alimentación		
Pescado y marisco	-0,4	-0,010
Otras parcelas		
Paquetes turísticos	-11,7	-0,204
Carburantes y lubricantes para vehículos personales	-1,1	-0,064
Servicios de alojamiento	-4,6	-0,051
Transporte aéreo de pasajeros	-5,1	-0,022
Combustibles líquidos	-4,9	-0,020

Resultados por comunidades autónomas. Tasas de variación anual

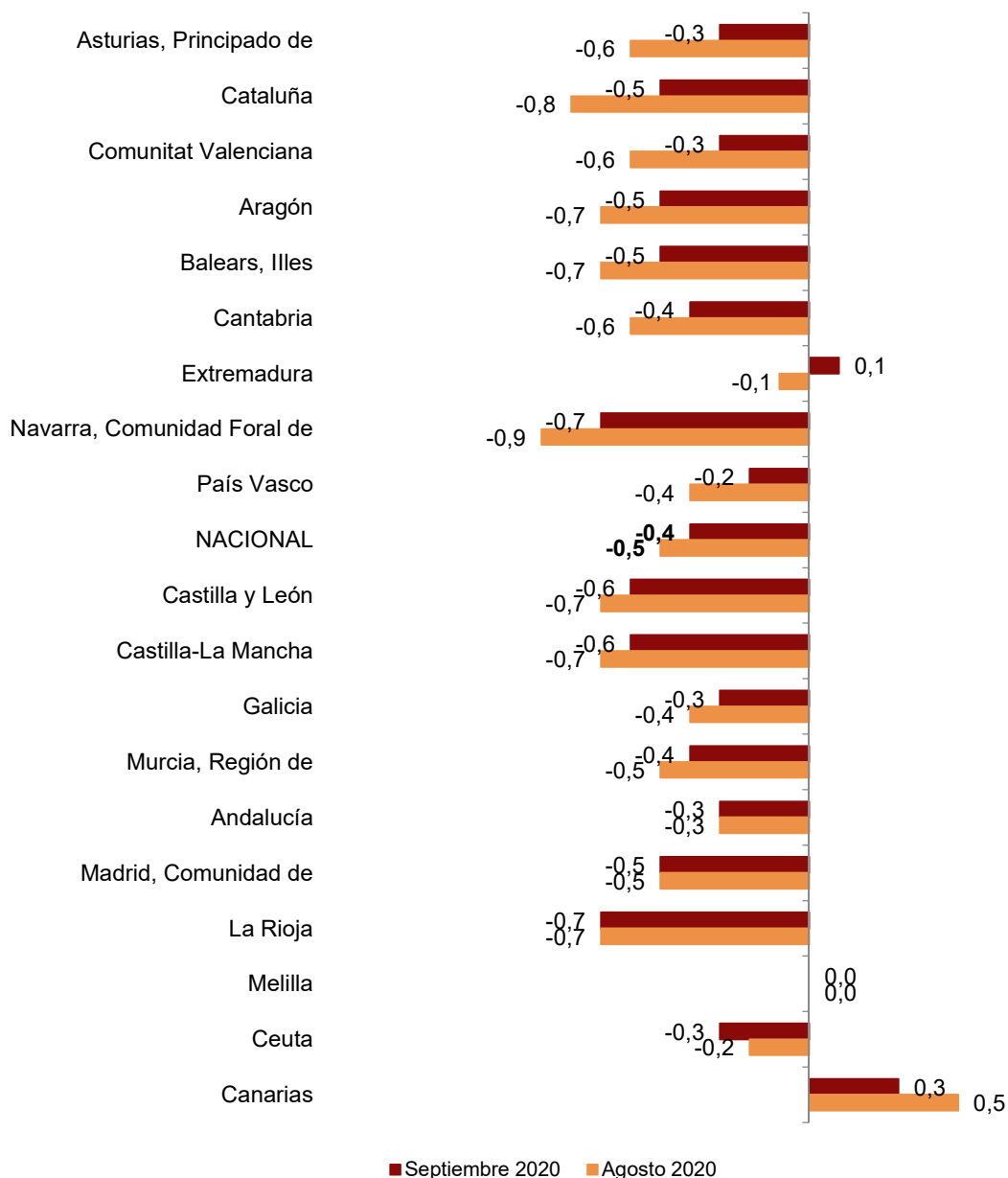
La tasa anual del IPC aumenta en 13 comunidades autónomas en septiembre respecto a agosto, se mantiene en tres y disminuye en una.

Los mayores incrementos se producen en Principado de Asturias, Cataluña y Comunitat Valenciana, con subidas de tres décimas.

Canarias es la comunidad donde baja la tasa anual, con un descenso de dos décimas.

Tasas anuales del IPC

Comunidades y ciudades autónomas. Porcentaje



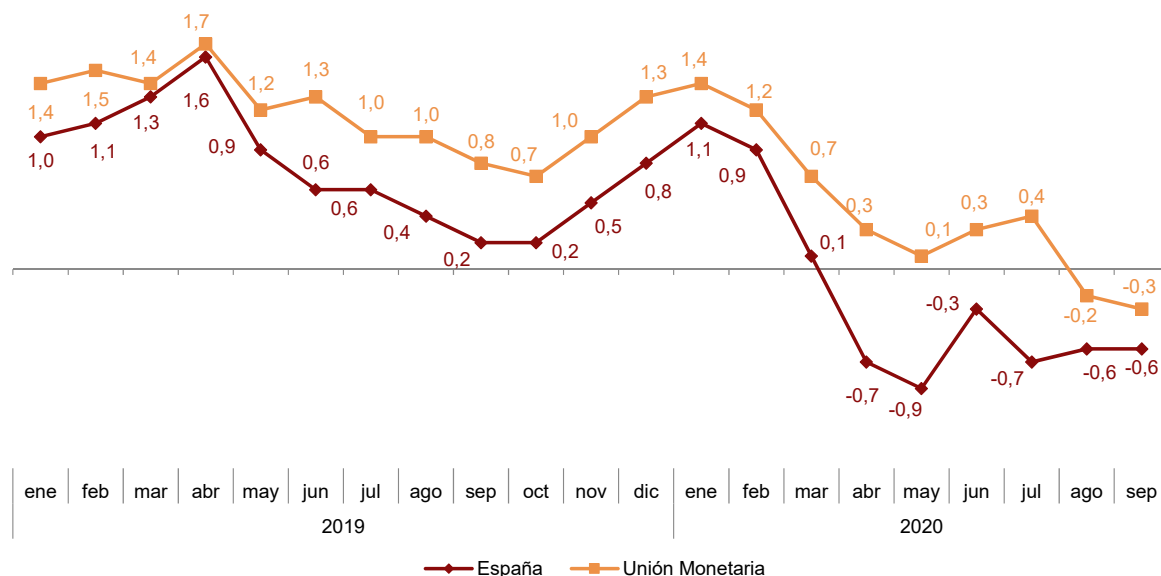
Índice de Precios de Consumo Armonizado (IPCA)

En el mes de septiembre la tasa de variación anual del IPCA se sitúa en el $-0,6\%$, la misma que la registrada el mes anterior.

La variación mensual del IPCA es del $0,4\%$.

Evolución anual del IPCA. Base 2015

Índice general. España y Unión Monetaria¹



¹ El último dato de la Unión Monetaria se refiere al indicador adelantado

Índices de Precios de Consumo a Impuestos Constantes

En el mes de septiembre la tasa de variación anual del IPC a Impuestos Constantes (IPC-IC) se sitúa en el $-0,4\%$, la misma que la registrada por el IPC general.

La tasa de variación mensual del IPC-IC es del $0,2\%$.

Por su parte, el IPCA a Impuestos Constantes (IPCA-IC) presenta una tasa anual del $-0,6\%$, la misma que la del IPCA.

La tasa de variación mensual del IPCA-IC es del $0,4\%$.

Revisiones y actualización de datos

Los datos publicados hoy son definitivos y no están sujetos a revisiones posteriores. Todos los resultados están disponibles en INEBase.

Nota metodológica

El Índice de Precios de Consumo (IPC) es un indicador coyuntural que mide la evolución de los precios de los bienes y servicios de consumo adquiridos por los hogares residentes en España.

Por su parte, el Índice de Precios de Consumo Armonizado (IPCA) es un indicador cuyo objetivo es proporcionar una medida común de la inflación que permita realizar comparaciones internacionales.

Tipo de encuesta: continua de periodicidad mensual.

Periodo base: 2016 (IPC) y 2015 (IPCA).

Periodo de referencia de las ponderaciones: año anterior al corriente.

Muestra de municipios: 177.

Número de artículos: 479 (IPC) y 478 (IPCA).

Número de observaciones: aproximadamente 220.000 precios mensuales.

Clasificación funcional: ECOICOP.

Método general de cálculo: Laspeyres encadenado.

Método de recogida: agentes entrevistadores en establecimientos, *scanner data* y recogida centralizada para artículos especiales.

Para más información se puede consultar la metodología de ambos indicadores en el siguiente enlace:

http://www.ine.es/metodologia/t25/t2530138_16.pdf

El informe metodológico estandarizado del IPC en:

<http://www.ine.es/dynt3/metadatos/es/RespuestaDatos.html?oe=30138>

Y el informe metodológico estandarizado del IPCA en:

<http://www.ine.es/dynt3/metadatos/es/RespuestaDatos.html?oe=30180>

Índice de Precios de Consumo. Base 2016 Septiembre 2020

1. Índices nacionales: general y de grupos

Grupo	Índice	% Variación			Repercusión	
		Mensual	En lo que va de año	Anual	Mensual	En lo que va de año
ÍNDICE GENERAL	103,7	0,2	-1,4	-0,4		
1. Alimentos y bebidas no alcohólicas	106,2	0,1	1,1	2,4	0,016	0,208
2. Bebidas alcohólicas y tabaco	104,9	0,0	0,9	0,5	0,001	0,025
3. Vestido y calzado	99,1	5,4	-11,5	1,0	0,297	-0,747
4. Vivienda	101,9	0,8	-0,9	-1,4	0,110	-0,122
5. Menaje	100,7	0,2	-0,1	0,4	0,009	-0,007
6. Medicina	102,3	0,0	0,2	0,4	-0,001	0,009
7. Transporte	104,1	-0,5	-5,4	-5,0	-0,072	-0,827
8. Comunicaciones	103,2	-0,1	-0,8	-1,4	-0,006	-0,032
9. Ocio y cultura	99,3	-2,1	-1,8	-1,1	-0,183	-0,152
10. Enseñanza	103,8	0,5	0,5	1,2	0,008	0,008
11. Hoteles, cafés y restaurantes	107,2	-0,2	1,2	0,3	-0,030	0,146
12. Otros bienes y servicios	104,8	0,0	1,0	1,5	0,001	0,068

2. Índices nacionales de grupos especiales

Grupo especial	Índice	% Variación		
		Mensual	En lo que va de año	Anual
Alimentos con elaboración, bebidas y tabaco	103,5	-0,2	1,0	1,1
Alimentos sin elaboración	111,3	0,6	1,1	4,2
Alimentos con bebidas y tabaco	106,0	0,1	1,0	2,1
Alimentos sin elaboración y productos energéticos	105,9	0,5	-4,6	-3,7
Bienes industriales	100,2	1,0	-4,9	-2,7
Bienes industriales duraderos	98,6	0,2	-0,6	-0,6
Productos energéticos	102,1	0,4	-8,2	-8,5
Carburantes y combustibles	102,6	-1,2	-12,8	-12,3
Bienes industriales sin energía	100,3	0,7	-5,7	-3,0
Bienes industriales sin productos energéticos	99,6	1,3	-3,3	0,2
Servicios	105,4	-0,5	0,4	0,3
Servicios sin alquiler de vivienda	105,5	-0,6	0,3	0,3
Índice general sin alimentos, bebidas y tabaco	103,0	0,2	-2,1	-1,1
Índice general sin alquiler de vivienda	103,7	0,2	-1,5	-0,4
Índice general sin productos energéticos	104,0	0,1	-0,5	0,7
INFLACIÓN SUBYACENTE (Índice general sin alimentos no elaborados ni productos energéticos)	103,3	0,1	-0,7	0,4
Índice general sin tabaco	103,7	0,2	-1,5	-0,4
Índice general sin servicios	102,5	0,6	-2,7	-0,8
Índice general sin carburantes ni combustibles líquidos	103,7	0,2	-0,5	0,6

3. Índices nacionales de rúbricas

	Índice	Mensual		En lo que va de año		Anual
		% Variación	Repercusión	% Variación	Repercusión	
01. Cereales y derivados	101,7	-0,5	-0,009	0,7	0,012	1,3
02. Pan	103,1	0,1	0,001	0,0	0,000	0,1
03. Carne de vacuno	104,7	0,2	0,002	0,8	0,006	1,4
04. Carne de ovino	113,4	0,4	0,001	0,8	0,002	6,0
05. Carne de porcino	111,1	0,0	0,000	0,6	0,005	2,7
06. Carne de ave	106,5	-0,5	-0,004	2,0	0,016	2,4
07. Otras carnes	108,6	0,0	0,001	2,3	0,050	3,4
08. Pescado fresco y congelado	108,5	-0,2	-0,002	-2,7	-0,031	1,5
09. Crustáceos, moluscos y preparados de pescado	109,4	-0,6	-0,008	1,7	0,021	1,2
10. Huevos	105,4	-0,4	-0,001	-1,0	-0,002	-0,3
11. Leche	99,1	-0,4	-0,003	0,2	0,001	0,5
12. Productos lácteos	103,1	-0,3	-0,005	0,9	0,013	0,8
13. Aceites y grasas	83,0	-0,6	-0,003	-3,6	-0,019	-3,9
14. Frutas frescas	115,9	0,9	0,014	4,4	0,070	11,4
15. Frutas en conserva y frutos secos	100,9	-0,3	-0,001	2,6	0,007	2,2
16. Legumbres y hortalizas frescas	116,0	4,0	0,042	1,7	0,018	4,3
17. Preparados de legumbres y hortalizas	105,5	0,0	0,000	1,6	0,009	1,7
18. Patatas y sus preparados	107,8	0,3	0,001	-0,7	-0,002	-1,1
19. Café, cacao e infusiones	101,4	-1,1	-0,005	1,2	0,005	1,1
20. Azúcar	106,2	0,2	0,000	3,9	0,002	8,9
21. Otros preparados alimenticios	102,1	-0,3	-0,004	0,7	0,008	0,6
22. Agua mineral, refrescos y zumos	108,0	-0,1	-0,001	1,8	0,017	1,7
23. Bebidas alcohólicas	107,6	0,1	0,001	2,6	0,022	1,4
24. Tabaco	103,8	0,0	0,000	0,2	0,003	0,2
25. Prendas de vestir de hombre	100,5	8,7	0,115	-11,7	-0,188	0,7
26. Prendas de vestir de mujer	98,1	3,9	0,077	-14,2	-0,327	1,1
27. Prendas de vestir de niño y bebé	96,6	4,6	0,034	-10,6	-0,090	0,9
28. Complementos y reparaciones de prendas de vestir	104,9	8,2	0,014	-6,9	-0,014	1,3
29. Calzado de hombre	101,0	4,8	0,024	-6,4	-0,035	0,8
30. Calzado de mujer	99,1	2,9	0,018	-9,9	-0,069	1,2
31. Calzado de niño	95,7	6,7	0,015	-9,2	-0,025	1,1
32. Reparación de calzado	107,3	0,2	0,000	1,4	0,000	2,0
33. Viviendas en alquiler	104,6	0,1	0,002	0,7	0,022	1,1
34. Calefacción, alumbrado y distribución de agua	99,3	1,7	0,106	-2,6	-0,172	-4,0
35. Conservación de la vivienda y otros gastos	103,5	0,0	0,002	0,7	0,028	0,8
36. Muebles y revestimientos de suelo	101,4	0,4	0,005	-0,2	-0,002	0,6
37. Textiles y accesorios para el hogar	95,2	0,9	0,005	-3,4	-0,019	-0,6
38. Electrodomésticos y reparaciones	96,7	0,2	0,002	-0,1	-0,001	-0,2
39. Utensilios y herramientas para el hogar	98,9	0,4	0,002	-0,7	-0,003	-0,8
40. Artículos no duraderos para el hogar	100,4	-0,3	-0,004	0,2	0,003	0,5
41. Servicios para el hogar	108,0	0,0	0,001	1,6	0,027	1,8
42. Servicios médicos y similares	106,6	0,1	0,001	1,6	0,025	1,8
43. Medicamentos y material terapéutico	100,3	-0,1	-0,002	-0,2	-0,006	-0,1
44. Transporte personal	104,6	-0,4	-0,051	-5,5	-0,783	-5,1
45. Transporte público urbano	102,3	0,1	0,001	0,8	0,007	0,8
46. Transporte público interurbano	95,5	-2,3	-0,022	-6,2	-0,058	-6,6
47. Comunicaciones	103,2	-0,1	-0,006	-0,8	-0,032	-1,4
48. Objetos recreativos	89,4	0,1	0,001	-1,9	-0,041	-2,7
49. Publicaciones	108,1	0,0	0,000	0,3	0,002	1,0
50. Esparcimiento	102,1	0,4	0,015	0,3	0,011	0,7
51. Educación infantil y primaria	106,2	1,1	0,007	1,1	0,007	1,9
52. Educación secundaria	108,1	1,6	0,005	1,6	0,005	2,4
53. Educación universitaria	101,3	0,0	0,000	0,0	0,000	0,4
54. Otros gastos de enseñanza	105,6	0,0	0,000	0,9	0,005	1,4
55. Artículos de uso personal	98,3	-0,1	-0,003	-0,2	-0,004	0,3
56. Turismo y hostelería	106,5	-1,8	-0,239	0,1	0,008	-0,4
57. Otros bienes y servicios no contemplados en otra parte	106,3	0,2	0,009	1,5	0,062	2,0

4. Índices de comunidades autónomas: general y de grupos

(Continúa)

Grupos	Índice	% variación			Índice	% variación			Índice	% variación		
		Mensual	En lo que va de año	Anual		Mensual	En lo que va de año	Anual		Mensual	En lo que va de año	Anual
	Andalucía				Aragón				Asturias, Principado de			
ÍNDICE GENERAL	103,5	0,2	-1,2	-0,3	103,4	0,1	-1,5	-0,5	103,0	-0,1	-1,6	-0,3
1. Alimentos y bebidas no alcohólicas	105,8	0,0	1,0	2,3	105,6	0,2	1,1	2,1	105,6	0,3	1,3	2,9
2. Bebidas alcohólicas y tabaco	104,0	0,0	0,9	0,6	104,3	0,1	1,1	0,6	104,1	0,3	1,1	0,2
3. Vestido y calzado	99,1	6,3	-11,4	1,0	98,9	4,6	-10,5	0,9	97,4	4,0	-13,8	1,1
4. Vivienda	102,2	1,0	0,6	-0,2	101,5	0,7	-2,0	-2,6	101,3	0,7	-1,5	-2,0
5. Menaje	99,5	0,2	-0,5	0,1	99,2	0,1	0,0	0,4	100,7	0,6	0,2	0,9
6. Medicina	101,9	-0,2	0,4	0,3	102,9	-0,2	1,1	1,1	100,2	-0,1	0,2	1,3
7. Transporte	103,6	-0,5	-5,2	-5,1	102,9	-0,5	-6,2	-5,7	102,8	-0,5	-6,0	-5,3
8. Comunicaciones	103,3	-0,1	-0,8	-1,4	103,4	-0,1	-0,8	-1,4	102,5	-0,2	-0,9	-1,5
9. Ocio y cultura	99,0	-1,5	-1,3	-1,4	98,8	-2,2	-1,3	-0,6	96,7	-2,7	-3,1	-2,9
10. Enseñanza	105,1	0,4	0,2	0,7	105,3	1,4	1,4	1,9	99,9	0,3	0,3	-2,1
11. Hoteles, cafés y restaurantes	106,9	-0,5	1,3	0,3	108,2	-0,4	0,6	0,2	107,6	-1,5	2,7	2,1
12. Otros	103,8	0,1	0,7	1,1	105,1	0,1	1,3	2,5	106,2	0,1	1,0	1,5
	Balears, Illes				Canarias				Cantabria			
ÍNDICE GENERAL	103,6	0,0	-1,2	-0,5	103,9	0,0	-0,8	0,3	103,6	-0,3	-1,8	-0,4
1. Alimentos y bebidas no alcohólicas	105,0	0,0	0,3	1,3	106,8	-0,1	1,7	2,6	105,4	-0,2	0,8	1,8
2. Bebidas alcohólicas y tabaco	103,5	-0,1	1,1	0,4	118,5	-0,3	2,2	2,0	103,8	0,2	0,5	0,1
3. Vestido y calzado	98,6	3,3	-11,5	1,2	97,5	7,1	-11,1	0,8	98,5	2,9	-12,9	1,1
4. Vivienda	103,2	0,8	-0,2	-0,8	102,2	0,8	0,8	0,6	100,6	0,6	-1,3	-2,1
5. Menaje	100,6	0,9	0,0	1,0	97,8	0,0	-0,9	0,2	100,1	0,4	-0,5	0,5
6. Medicina	100,5	-0,7	0,3	-0,9	100,2	0,1	0,1	0,3	104,7	0,0	1,3	1,9
7. Transporte	102,4	-0,4	-4,8	-4,0	105,9	-0,9	-2,8	-2,0	105,7	-0,6	-6,6	-6,0
8. Comunicaciones	104,3	-0,1	-0,7	-1,2	103,1	-0,1	-0,8	-1,4	104,7	-0,1	-0,7	-1,1
9. Ocio y cultura	98,4	-1,6	-2,7	-1,4	97,5	-1,7	-2,1	-2,1	97,7	-1,9	-0,8	0,5
10. Enseñanza	105,1	0,0	0,0	1,6	101,5	0,4	0,4	0,3	102,5	0,0	0,2	1,7
11. Hoteles, cafés y restaurantes	110,3	-1,0	2,9	-0,5	106,4	-0,7	-0,2	0,6	108,2	-1,7	1,7	1,2
12. Otros	105,3	0,0	1,0	1,5	104,0	0,6	1,6	1,7	103,7	-1,2	0,7	1,4

4. Índices de comunidades autónomas: general y de grupos

(Continuación)

Grupos	Índice	% variación			Índice	% variación			Índice	% variación		
		Mensual	En lo que va de año	Anual		Mensual	En lo que va de año	Anual		Mensual	En lo que va de año	Anual
	Castilla y León				Castilla-La Mancha				Cataluña			
ÍNDICE GENERAL	103,9	0,2	-1,7	-0,6	103,5	0,2	-2,1	-0,6	104,2	0,1	-1,5	-0,5
1. Alimentos y bebidas no alcohólicas	106,3	-0,1	0,9	2,5	106,5	0,0	0,8	2,3	107,9	0,3	1,4	2,5
2. Bebidas alcohólicas y tabaco	104,2	0,1	0,8	0,5	104,9	0,0	0,9	0,9	105,3	0,0	1,2	0,8
3. Vestido y calzado	100,4	6,4	-10,8	1,0	98,9	5,4	-12,1	1,0	98,8	4,8	-12,9	1,0
4. Vivienda	100,9	0,6	-3,0	-3,6	100,7	0,6	-3,9	-4,4	101,8	0,7	-1,3	-1,7
5. Menaje	101,3	0,0	0,1	0,8	100,2	-0,1	0,1	0,8	102,2	0,2	-0,2	0,3
6. Medicina	103,1	0,3	0,3	1,0	102,2	0,0	0,8	0,8	103,2	0,1	0,1	0,2
7. Transporte	105,5	-0,4	-5,7	-5,3	103,9	-0,4	-5,4	-4,8	103,9	-0,5	-5,8	-5,5
8. Comunicaciones	103,2	-0,1	-0,8	-1,4	104,0	-0,1	-0,8	-1,3	102,8	-0,2	-0,9	-1,5
9. Ocio y cultura	98,7	-2,3	-2,1	-1,6	97,5	-2,3	-2,4	-1,8	100,3	-2,5	-1,9	-0,9
10. Enseñanza	100,5	0,1	0,1	-1,4	104,2	0,2	0,2	1,1	104,0	0,4	0,4	0,9
11. Hoteles, cafés y restaurantes	107,3	0,2	1,4	0,5	106,7	0,2	0,7	0,7	107,3	-0,4	1,2	-0,1
12. Otros	104,2	0,1	1,1	1,5	104,4	-0,2	0,9	1,5	106,4	0,0	1,0	1,4
	Comunitat Valenciana				Extremadura				Galicia			
ÍNDICE GENERAL	103,5	0,2	-1,4	-0,3	103,3	0,3	-1,3	0,1	103,7	0,1	-1,6	-0,3
1. Alimentos y bebidas no alcohólicas	106,0	0,2	0,7	2,5	105,0	0,1	0,7	2,8	106,0	-0,3	1,6	2,9
2. Bebidas alcohólicas y tabaco	104,0	0,2	0,6	0,7	104,4	-0,2	0,7	0,7	104,5	0,1	0,6	0,2
3. Vestido y calzado	97,9	4,4	-12,1	0,9	98,4	6,0	-11,5	1,0	99,2	5,4	-12,2	0,9
4. Vivienda	101,3	1,2	-0,1	-0,9	100,8	1,0	-0,3	-0,9	101,5	0,7	-2,0	-2,4
5. Menaje	100,1	0,3	-0,7	0,1	100,2	-0,1	-0,1	0,8	101,3	0,0	0,2	0,7
6. Medicina	103,1	0,0	0,6	1,1	101,4	0,0	0,7	0,8	104,0	0,2	0,5	1,0
7. Transporte	103,4	-0,4	-5,6	-5,5	103,9	-0,4	-5,6	-5,3	103,0	-0,4	-5,6	-5,2
8. Comunicaciones	101,8	-0,2	-0,9	-1,7	102,4	-0,2	-0,9	-1,6	103,0	-0,1	-0,8	-1,4
9. Ocio y cultura	99,9	-1,6	-1,9	-1,0	98,3	-1,9	-1,6	-1,7	98,2	-1,9	-1,7	-1,5
10. Enseñanza	103,0	0,7	0,7	1,2	106,0	0,9	0,9	1,4	105,8	0,4	0,4	1,7
11. Hoteles, cafés y restaurantes	108,2	-0,5	1,8	0,5	107,6	-0,1	1,6	1,5	109,3	-1,0	2,0	1,3
12. Otros	104,3	-0,1	1,1	1,5	104,0	0,0	1,8	2,0	103,6	-0,1	1,0	1,6

4. Índices de comunidades autónomas: general y de grupos

(Conclusión)

Grupos	Índice	% variación			Índice	% variación			Índice	% variación		
		Mensual	En lo que va de año	Anual		Mensual	En lo que va de año	Anual		Mensual	En lo que va de año	Anual
Madrid, Comunidad de												
ÍNDICE GENERAL	103,9	0,2	-1,3	-0,5	102,5	0,0	-1,7	-0,4	103,5	0,1	-1,9	-0,7
1. Alimentos y bebidas no alcohólicas	105,4	0,1	0,9	2,0	104,8	0,1	0,6	2,3	105,9	0,3	0,9	2,3
2. Bebidas alcohólicas y tabaco	104,4	0,0	0,2	-0,2	105,0	0,1	1,3	1,0	104,6	0,3	0,9	0,6
3. Vestido y calzado	101,1	5,6	-8,9	1,1	96,9	3,6	-13,6	0,9	99,7	5,6	-11,2	0,8
4. Vivienda	102,9	0,7	-0,8	-1,2	100,5	1,0	0,0	-0,5	101,6	0,6	-2,9	-3,4
5. Menaje	101,4	0,1	0,6	0,6	99,8	0,1	1,1	1,1	99,8	0,3	-0,5	0,4
6. Medicina	101,3	0,0	-0,4	-0,2	101,6	-0,9	0,1	0,3	104,6	0,1	0,4	0,3
7. Transporte	104,7	-0,5	-5,2	-4,6	102,2	-0,5	-6,2	-6,4	103,9	-0,5	-6,1	-5,6
8. Comunicaciones	104,2	-0,1	-0,7	-1,2	102,9	-0,2	-0,8	-1,4	101,6	-0,2	-1,0	-1,7
9. Ocio y cultura	100,4	-2,4	-1,4	-0,1	97,9	-2,7	-1,9	-1,8	98,9	-2,9	-2,4	-1,7
10. Enseñanza	103,6	0,8	0,8	2,6	105,2	0,0	0,0	1,3	103,1	0,4	0,4	0,2
11. Hoteles, cafés y restaurantes	105,8	0,8	-0,1	-0,9	105,8	-0,6	0,8	0,9	107,8	-0,2	1,7	0,8
12. Otros	106,3	0,2	1,2	1,8	103,5	-0,1	0,6	0,7	104,4	-0,2	1,8	1,9
País Vasco												
ÍNDICE GENERAL	104,3	0,2	-1,0	-0,2	103,2	-0,2	-2,2	-0,7	101,7	0,2	-1,7	-0,3
1. Alimentos y bebidas no alcohólicas	106,5	0,0	1,6	2,7	105,1	-0,3	-0,6	0,4	103,9	-0,6	0,8	2,2
2. Bebidas alcohólicas y tabaco	104,6	0,1	1,4	0,5	104,5	-0,3	1,2	0,2	104,1	-0,1	-0,2	-0,2
3. Vestido y calzado	100,1	6,4	-10,6	1,0	94,6	1,8	-18,4	1,1	98,3	9,3	-11,2	1,1
4. Vivienda	102,4	1,0	-0,3	-0,9	99,9	0,9	-2,2	-2,9	102,4	0,7	0,4	0,0
5. Menaje	101,2	0,1	-0,6	0,2	102,2	-0,5	-1,0	0,3	98,4	0,4	-0,4	0,0
6. Medicina	102,4	0,2	0,1	0,4	101,1	0,0	-0,9	-0,2	101,5	0,0	0,2	0,2
7. Transporte	106,0	-0,4	-4,9	-4,7	106,0	-0,4	-4,8	-4,2	100,7	-0,7	-6,9	-6,7
8. Comunicaciones	103,5	-0,1	-0,8	-1,3	102,8	-0,2	-0,9	-1,5	106,6	0,0	-0,5	-0,8
9. Ocio y cultura	99,5	-2,4	-2,6	-2,0	98,5	-2,8	-2,4	-1,8	97,0	-1,9	-2,2	-2,2
10. Enseñanza	104,8	0,1	0,2	1,0	104,2	-0,5	-0,5	0,9	104,7	0,0	0,0	1,6
11. Hoteles, cafés y restaurantes	108,1	-0,1	2,7	0,9	107,3	0,6	2,4	1,5	101,9	-0,9	-0,1	0,0
12. Otros	103,6	-0,3	0,1	0,7	103,2	-0,4	0,6	1,3	101,3	0,2	0,1	0,8
Rioja, La												
Ceuta												
Melilla												
ÍNDICE GENERAL	102,9	0,6	-1,0	0,0								
1. Alimentos y bebidas no alcohólicas	106,1	0,4	2,7	3,4								
2. Bebidas alcohólicas y tabaco	104,3	0,3	0,7	0,6								
3. Vestido y calzado	101,0	11,5	-9,8	1,1								
4. Vivienda	104,2	1,0	0,8	0,0								
5. Menaje	102,4	0,4	-0,4	0,2								
6. Medicina	103,6	0,0	1,2	1,2								
7. Transporte	97,9	-1,2	-6,3	-6,3								
8. Comunicaciones	102,5	-0,2	-0,9	-1,5								
9. Ocio y cultura	96,8	-2,4	-3,0	-2,2								
10. Enseñanza	102,2	0,3	0,3	0,6								
11. Hoteles, cafés y restaurantes	106,4	-0,3	1,8	1,5								
12. Otros	101,5	-0,3	1,2	1,4								

Índice de Precios de Consumo a Impuestos Constantes

Base 2016

Septiembre 2020

1. Índices nacionales a impuestos constantes: general y grupos

Grupo	Índice	% Variación	
		Mensual	Anual
ÍNDICE GENERAL A IMPUESTOS CONSTANTES	103,7	0,2	-0,4
1. Alimentos y bebidas no alcohólicas	106,2	0,1	2,4
2. Bebidas alcohólicas y tabaco	104,9	0,0	0,5
3. Vestido y calzado	99,1	5,4	1,0
4. Vivienda	101,8	0,8	-1,4
5. Menaje	100,7	0,2	0,4
6. Medicina	102,3	0,0	0,4
7. Transporte	103,5	-0,5	-5,0
8. Comunicaciones	103,2	-0,1	-1,4
9. Ocio y cultura	99,9	-2,1	-1,1
10. Enseñanza	103,8	0,5	1,2
11. Hoteles, cafés y restaurantes	107,2	-0,2	0,3
12. Otros bienes y servicios	104,8	0,0	1,5

2. Índices nacionales a impuestos constantes: general y grupos especiales

Grupo especial	Índice	% Variación	
		Mensual	Anual
ÍNDICE GENERAL A IMPUESTOS CONSTANTES	103,7	0,2	-0,4
Alimentos con elaboración, bebidas y tabaco	103,5	-0,2	1,1
Alimentos sin elaboración	111,3	0,6	4,2
Alimentos con bebidas y tabaco	106,0	0,1	2,1
Alimentos sin elaboración y productos energéticos	105,3	0,5	-3,7
Bienes industriales	100,0	1,0	-2,7
Bienes industriales duraderos	98,6	0,2	-0,6
Productos energéticos	101,3	0,4	-8,5
Carburantes y combustibles	101,5	-1,2	-12,3
Bienes industriales sin energía	100,0	0,7	-3,0
Bienes industriales sin productos energéticos	99,6	1,3	0,2
Servicios	105,6	-0,5	0,3
Servicios sin alquiler de vivienda	105,6	-0,6	0,3
Índice general sin alimentos, bebidas y tabaco	103,0	0,2	-1,1
Índice general sin alquiler de vivienda	103,6	0,2	-0,4
Índice general sin productos energéticos	104,0	0,1	0,7
INFLACIÓN SUBYACENTE (Índice general sin alimentos no elaborados ni productos energéticos)	103,4	0,1	0,4
Índice general sin tabaco	103,7	0,2	-0,4
Índice general sin servicios	102,3	0,6	-0,8
Índice general sin carburantes ni combustibles líquidos	103,8	0,2	0,6
ÍNDICE GENERAL A IMPUESTOS Y SUBVENCIONES CONSTANTES	103,7	0,2	-0,4

Índice de Precios de Consumo Armonizado, 2015=100 Septiembre 2020

1. Índices nacionales: general y de grupos

Grupo	Índice	% Variación	
		Mensual	Anual
ÍNDICE GENERAL	103,69	0,4	-0,6
1. Alimentos y bebidas no alcohólicas	107,68	0,1	2,4
2. Bebidas alcohólicas y tabaco	105,43	0,0	0,6
3. Vestido y calzado	102,30	12,3	-0,5
4. Vivienda	97,69	0,8	-1,4
5. Menaje	100,78	0,2	0,4
6. Medicina	102,71	0,0	0,4
7. Transporte	100,91	-0,5	-4,9
8. Comunicaciones	105,87	-0,1	-1,4
9. Ocio y cultura	97,86	-2,6	-1,4
10. Enseñanza	104,46	0,5	1,2
11. Hoteles, cafés y restaurantes	108,69	-0,5	-0,6
12. Otros	106,38	0,0	1,6

2. Índice nacional y a impuestos constantes

General	Índice	% Variación	
		Mensual	Anual
IPCA a Impuestos Constantes	103,64	0,4	-0,6
IPCA	103,69	0,4	-0,6

Más información en **INEbase** – www.ine.es Todas las notas de prensa en: www.ine.es/prensa/prensa.htm

Gabinete de prensa: Teléfonos: 91 583 93 63 / 94 08 – Fax: 91 583 90 87 - gprensa@ine.es

Área de información: Teléfono: 91 583 91 00 – Fax: 91 583 91 58 – www.ine.es/infoine