

# ECONOMÍA

Pasará hoy



**► SOCIEDADES**  
El Consejo de Ministros aprobará el proyecto de ley de opas, que reforma la norma vigente para dar más protección a los pequeños accionistas o

**► TELEFONÍA**  
UFC presentará una demanda de 12.500 clientes a firmas de móviles francesas o



## El futuro del Estado del bienestar

<<<

# La UE avisa a España de una quiebra por el envejecimiento de la población

Según un informe, en el 2050 los costes de las pensiones y la sanidad serán del 28,6% del PIB

El porcentaje de personas mayores de 65 años será el 37% del total, la cifra más alta de Europa

ELISEO OLIVERAS  
BRUSELAS

EFE / OLIVER HOSLET

El envejecimiento de la población amenaza con conducir a España a la bancarrota en el 2050 ante el insostenible coste para las finanzas públicas de las pensiones públicas y los gastos de sanidad, según un informe presentado ayer por la Comisión Europea para alertar a todos los países de la Unión Europea (UE) de la catástrofe económica y social que se avecina ante la falta de natalidad.

Los gastos públicos asociados al envejecimiento de la población (pensiones, sanidad y cuidados de larga duración) pasarán de representar el 20,1% del producto interior bruto (PIB) español en el 2004 a aumentar hasta representar el 28,6% del PIB en el 2050, lo que representa un incremento insostenible de 8,5 puntos del PIB, precisa el citado informe.

**MUY POR ENCIMA DE LA MEDIA** // El incremento del coste de los gastos asociados al envejecimiento de la población en España es mucho más del doble de la media de la UE (3,4 puntos del PIB). Los únicos países que tendrán un mayor incremento de los costes que España son: Chipre (11,8 puntos), Portugal (10,1 puntos) y Eslovenia (9,7 puntos), según las estimaciones de la Comisión Europea.

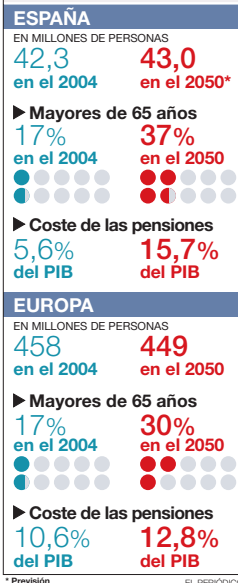
España, gracias a la actual situación saneada de sus finanzas públicas y del porcentaje decreciente de su deuda pública, ha sido catalogada en el grupo de países de «riesgo medio» por el Ejecutivo comunitario. No obstante, el comisario de Asuntos Económicos y Monetarios, Joaquín Almunia, recordó que España es uno de los países que sufrirá un mayor impacto negativo en las cuentas públicas por el envejecimiento de la población, si no se introducen reformas económicas y laborales significativas.

**UN PAÍS DE ANCIANOS** // España será en el 2050 el país de la UE con mayor porcentaje de personas de 65 años o más, el 37% del total, siete puntos por encima de la media europea. En esa fecha, no habrá ni dos personas en edad de trabajar en España para costear la pensión de cada jubilado, cuando hoy existen cuatro.



► Almunia (izquierda) y Špidla, en la presentación del informe, ayer.

### El envejecimiento de la población



### Los Veinticinco perderán habitantes pese a recibir a 40 millones de inmigrantes

► La UE recibirá hasta el año 2050 un total de 40 millones de inmigrantes, según las estimaciones de la Comisión Europea. Esta cifra, sin embargo, será insuficiente para evitar una reducción de la población europea del 1,9% durante el mismo periodo.

► El envejecimiento provocará una reducción de 20 millones en la cifra de la población europea en edad de trabajar durante los próximos 25 años, lo que reducirá la capacidad de crecimiento económico potencial de la UE a la mitad, al pasar del 2% actual a sólo el 1%, según explicó el comisario europeo Joaquín Almunia. En el 2050, la población en edad de trabajar de la UE será 48 millones inferior a la actual. Al mismo tiempo, la población mayor de 80 años habrá aumentado en 32,3 millones (171,6%), y la población entre 65 y 79 años, en 25,6 millones (44,5%).

### El aumento de la natalidad tropieza con la precariedad y la presión laborales

► La baja tasa de natalidad de la UE (1,5 hijos por cada mujer en edad fértil) está desde hace años por debajo del nivel de reemplazamiento (2,1 hijos por mujer). Ese nivel es fruto de la precariedad laboral y económica de los jóvenes, de las dificultades para acceder a la vivienda y de las crecientes exigencias empresariales bajo el amparo de la globalización, que hacen difícilmente compatible la vida familiar y la profesional.

► El comisario de Empleo y Asuntos Sociales, Vladimír Špidla, reconoció que «hay que ayudar a

los ciudadanos a equilibrar la vida profesional y la vida privada, para que puedan tener tantos niños como desean». «Es imperativo modificar el funcionamiento de las empresas, de nuestra organización del trabajo. Hay que crear más guarderías», añadió. «La Europa de mañana comienza hoy», insistió Špidla, tras instar a los gobiernos a reorientar sus políticas en función del nuevo desafío demográfico que afronta Europa. El comisario resaltó también «la triple carga que pesa sobre la mujer: la maternidad, su trabajo y el cuidado de los padres ancianos».

Almunia, resaltó que España no puede confiar en que la llegada de inmigrantes sea «la solución definitiva» a sus problemas, porque lo único que hace es «posponer el momento en el que el envejecimiento de la población plantea serias presiones sobre las cuentas públicas y sobre los sistemas de protección social». Almunia destacó que, si no cambian las tendencias demográficas, el problema se planteará cuando los inmigrantes se marchan o jubilen y recordó que las segundas generaciones de inmigrantes adoptan las pautas demográficas europeas y tienen menos hijos.

**AUMENTO DE LA DEUDA** // A causa del crecimiento de los costes asociados al envejecimiento de la población, el volumen de deuda pública en España comenzará a crecer de forma

progresiva a partir del 2020 y podría equivaler al 197,5% del PIB en el 2050. Lo que sería insostenible, según las proyecciones del Ejecutivo comunitario. La aplicación de una política presupuestaria rigurosa y un programa de reformas económicas y laborales permitirían contener la explosión de la deuda pública al 72,3% del PIB en el 2050, según los cálculos de la Comisión Europea.

Por ello, el Ejecutivo comunitario recomienda a España insistir en la reforma del sistema público de pensiones para incrementar los periodos de cotización y retrasar la edad de jubilación. Asimismo, plantea reformar los sistemas de sanidad para asegurar su viabilidad futura, aumentar la productividad e incrementar los niveles de empleo, en especial entre los jóvenes, las mujeres y los trabajadores mayores. ≡