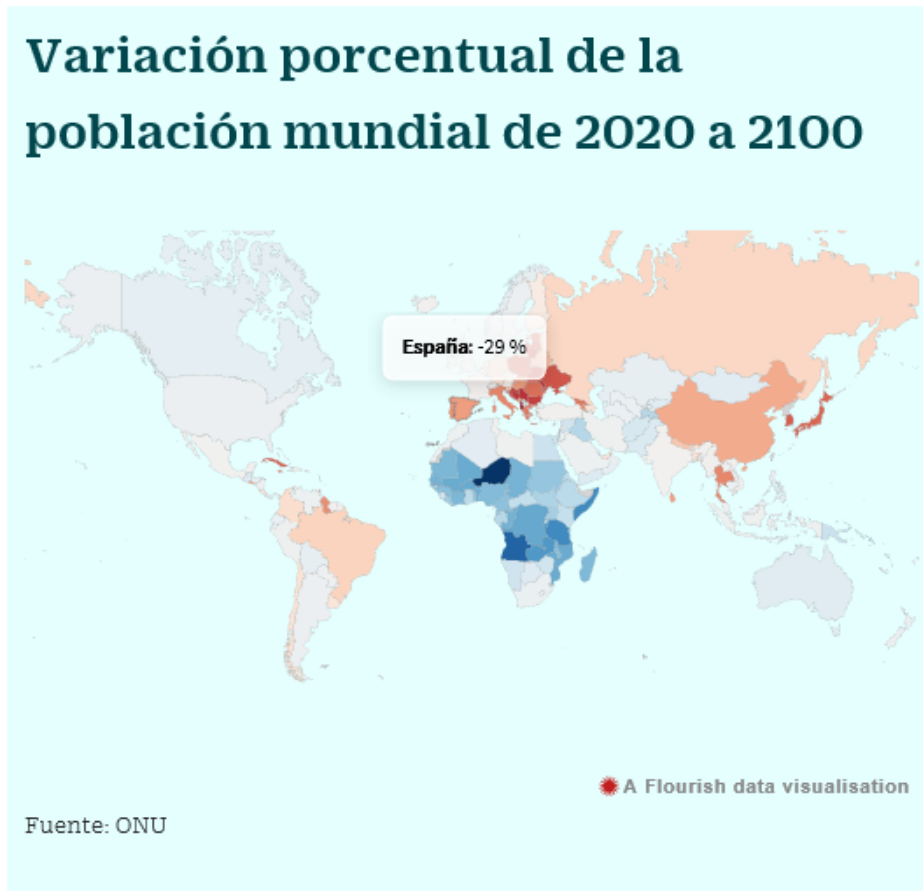


Estos serán los países con más habitantes del mundo en 2100. España pierde 33 puestos

La población española descenderá en 14 millones de habitantes en lo que queda de siglo

L.S.

22 de junio de 2019



La población mundial registra un crecimiento imparable, aunque desigual. Según las proyecciones presentadas esta semana por Naciones Unidas, el número de habitantes del planeta pasará de los 7.700 millones que habrá a cierre de este ejercicio a 9.700 millones en 2050. Una cifra que seguirá en aumento hasta los 11.000 millones de 2100, según el análisis de las tendencias y perspectivas demográficas mundiales realizado por la ONU que ofrece, según detalla, resultados posibles o plausibles, apunta el organismo internacional, aunque obviamente cualquier previsión a un plazo de 80 años está sujeta a un gran margen de error.

Este incremento poblacional transformará el actual *statu quo* entre los países y convertirá a India en el más poblado del mundo a partir de 2027, por delante de China. Las políticas de natalidad impulsadas durante las últimas décadas en el gigante asiático provocarán que el país pierda hasta 2100 un 25,7% de su población y se sitúe en la segunda posición del ranking mundial, mientras que en India los habitantes crecerán un 6% hasta entonces.

Los 100 países del mundo que más habitantes tendrán en 2100

Millones de habitantes

Buscar

Puesto en 2019	En 2100	País	Población en 2019	En 2100
2	1	India	1.366	1.450
1	2	China	1.434	1.065
7	3	Nigeria	201	733
3	4	Estados Unidos	329	434
5	5	Pakistán	217	403
16	6	República Dem. Congo	87	362
4	7	Indonesia	271	321
12	8	Etiopía	112	294
25	9	Tanzania	58	286
14	10	Egipto	100	225
45	11	Angola	32	188
6	12	Brasil	211	181
57	13	Níger	23	165
8	14	Bangladés	163	151
13	15	Filipinas	108	146
35	16	Sudán del Sur	43	142
10	17	México	128	142
32	18	Uganda	44	137
9	19	Rusia	146	126
27	20	Kenia	53	125
47	21	Mozambique	30	124
36	22	Irak	39	108
51	23	Madagascar	27	100
19	24	Irán	83	99
15	25	Vietnam	96	97
53	26	Costa de Marfil	26	97
52	27	Camerún	26	90
18	28	Turquía	83	86
59	29	Burkina Faso	20	83
65	30	Zambia	18	82
60	31	Mali	20	80
24	32	Sudáfrica	59	79
46	33	Ghana	30	79
21	34	Reino Unido	68	78
73	35	Somalia	15	76
11	36	Japón	127	75
37	37	Afganistán	38	75
17	38	Alemania	84	75
34	39	Argelia	43	71
63	40	Malawi	19	67
22	41	Francia	65	66
71	42	Senegal	16	64
72	43	Chad	16	62
39	44	Canadá	37	57
31	45	Argentina	45	57
26	46	Myanmar	54	55
48	47	Yemen	29	53
80	48	Burundi	12	51
77	49	Benin	12	47
20	50	Tailandia	70	46
75	51	Guinea	13	45
29	52	Colombia	50	45
40	53	Marruecos	36	45
55	54	Australia	25	43

42	55	Uzbekistán	33	42
41	56	Arabia Saudí	34	42
44	57	Malasia	32	40
23	58	Italia	61	40
43	59	Perú	33	39
69	60	Siria	17	36
50	61	Venezuela	29	34
76	62	Ruanda	13	33
30	63	ESPAÑA	47	33
84	64	Sudán del Sur	11	32
66	65	Guatemala	18	31
74	66	Zimbabue	15	31
28	67	Corea del Sur	51	30
64	68	Kazajistán	19	28
102	69	Togo	8	27
96	70	Tayikistán	9	25
67	71	Ecuador	17	24
33	72	Ucrania	44	24
49	73	Nepal	29	24
38	74	Polonia	38	23
54	75	Corea del Norte	26	23
70	76	Camboya	16	21
118	77	Congo	5	21
98	78	Papúa Nueva Guinea	9	20
101	79	Israel	9	18
81	80	Bolivia	12	17
62	81	Chile	19	17
127	82	Mauritania	5	17
103	83	Sierra leona	8	17
56	84	Taiwán	24	16
68	85	Holanda	17	16
123	86	Liberia	5	16
58	87	Sri Lanka	21	15
83	88	Haití	11	15
93	89	Honduras	10	14
89	90	Jordania	10	14
91	91	Suecia	10	13
78	92	Túnez	12	13
79	93	Bélgica	12	12
121	94	Palestina	5	12
61	95	Rumania	19	12
126	96	República Centroafricana	5	12
100	97	Suiza	9	11
85	98	República Dominicana	11	11
112	99	Kirguistán	6	11
86	100	Rep. Checa	11	10

Tabla: ALEJANDRO MERA VIGLIA
 • Fuente: Perspectivas de la Población Mundial 2019. División de Población de Naciones Unidas.
 • Creado con Datawrapper

En tercera posición se situará Nigeria, que avanza cuatro posiciones y supera a Estados Unidos, cuarto, aunque este país seguirá siendo demográficamente pujante.

El continente africano, y en especial África Subsahariana, concentra los mayores aumentos de población en las próximas ocho décadas, con países como Níger, Angola, Tanzania, Somalia, Zambia, Burundi, República Democrática del Congo, Burkina Faso, Mali y Mozambique, registrando incrementos de más del 300%. Por contra, Europa perderá población, con Polonia y Rumanía a la cabeza, que registrarán caídas del 39,2% y del 38,7%, respectivamente.

De los 100 países más poblados del mundo, España pasará de ocupar la posición número 30 actual a la 63 en el arranque del próximo siglo. Los 46,7 millones de residentes con los que el país finalizó el

año pasado no llegarán, según las estimaciones de la ONU, a superar el récord histórico de los 46,8 millones que se registró en el primer semestre de 2012, momento tras el que el país empezó a perder residentes por la salida de extranjeros y nacionales debido a la crisis económica. Así, las proyecciones apuntan que la población seguirá un aumento paulatino hasta 2020, ejercicio en el que se alcanzarían los 46,75 millones de habitantes, y empezaría una lenta, pero continua, trayectoria descendente. Uno de los momentos clave llegará, previsiblemente, en 2064, cuando la cifra baje de los 40 millones, algo no visto desde 1996.

La estadística de la ONU implica una caída de la población española en edad de trabajar, desde los más de 31 millones actuales a los 22 millones de dentro de 30 años, que bajan hasta los 17 en 2100. Una opinión que choca con la que manifestó hace un año la Autoridad Independiente de Responsabilidad Fiscal (Airef). El organismo presidido por José Luis Escrivá aseguró entonces, en contra del criterio mantenido por el INE y Eurostat, que la población española en edad de trabajar se mantendría en los próximos 30 años.

Detrás del criterio de unos y otros subyace un problema, la posible 'japonización' de la población española. Desde Airef vislumbraban hace un año en base a distintas variables como la fecundidad, la llegada de inmigrantes y la esperanza de vida, que el panorama no era tan desalentador. En concreto, aludían en su informe que se elevaría el número de extranjeros residentes en España.

Naciones Unidas, por su parte, advierte de que el envejecimiento penaliza los sistemas de protección social y recuerda que en la actualidad la tasa de reemplazo, entendida como el número de personas en edad de trabajar frente a los ya jubilados, está en 1,8 en Japón, mientras que en otros 29 países, principalmente de Europa y el Caribe la ratio es inferior a tres. Un número de estados que dentro de 30 años se elevará ya hasta los 48. "Estos valores bajos señalan el impacto potencial del envejecimiento demográfico sobre el mercado laboral y el desempeño económico, así como las presiones fiscales que muchos países enfrentarán en las próximas décadas buscando desarrollar y mantener sistemas públicos de atención médica, de pensiones y protección social para las personas mayores", alerta.