

11 de septiembre de 2020

**Índice de Precios de Consumo (IPC). Base 2016**  
**Índice de Precios de Consumo Armonizado (IPCA). Base 2015**  
Agosto 2020

- Tras la finalización del estado de alarma todos los productos del IPC están disponibles para su adquisición por los hogares. Por tanto, en el IPC de agosto continua la recogida presencial de los precios, manteniéndose la recogida por medios telemáticos cuando, por motivos de seguridad sanitaria, no ha sido posible o conveniente realizarla de modo presencial.
- Los índices de los grupos especiales de *bienes y servicios COVID-19*, que durante estos meses han mostrado la evolución de los productos más consumidos por los hogares durante la pandemia, se continúan publicando para permitir analizar la situación tras la finalización del estado de alarma.

### Principales resultados

- La tasa de variación anual del IPC del mes de agosto se sitúa en el  $-0,5\%$ , una décima por encima de la registrada en julio.
- La tasa anual de la inflación subyacente disminuye dos décimas, hasta el  $0,4\%$ .
- La variación mensual del índice general es del  $0,0\%$ .
- El Índice de Precios de Consumo Armonizado (IPCA) sitúa su tasa anual en el  $-0,6\%$ , una décima por encima de la del mes de julio.

### Grupos especiales COVID-19

- Los precios de los productos del *Grupo especial Bienes COVID-19* registran una tasa anual del  $1,7\%$  en agosto, una décima menos que el mes anterior. Por su parte, la variación anual de los *Servicios COVID-19* aumenta ocho décimas, hasta el  $-2,1\%$ .
- Entre estos bienes y servicios destaca el comportamiento de los precios de la *electricidad*, cuya tasa anual aumenta casi cinco puntos, y se sitúa en el  $-5,9\%$  en agosto.

## Evolución anual de los precios de consumo

La tasa anual del Índice de Precios de Consumo (IPC) general en el mes de agosto es del  $-0,5\%$ , una décima por encima de la registrada el mes anterior.

Los grupos que destacan por su influencia en el aumento de la tasa anual son:

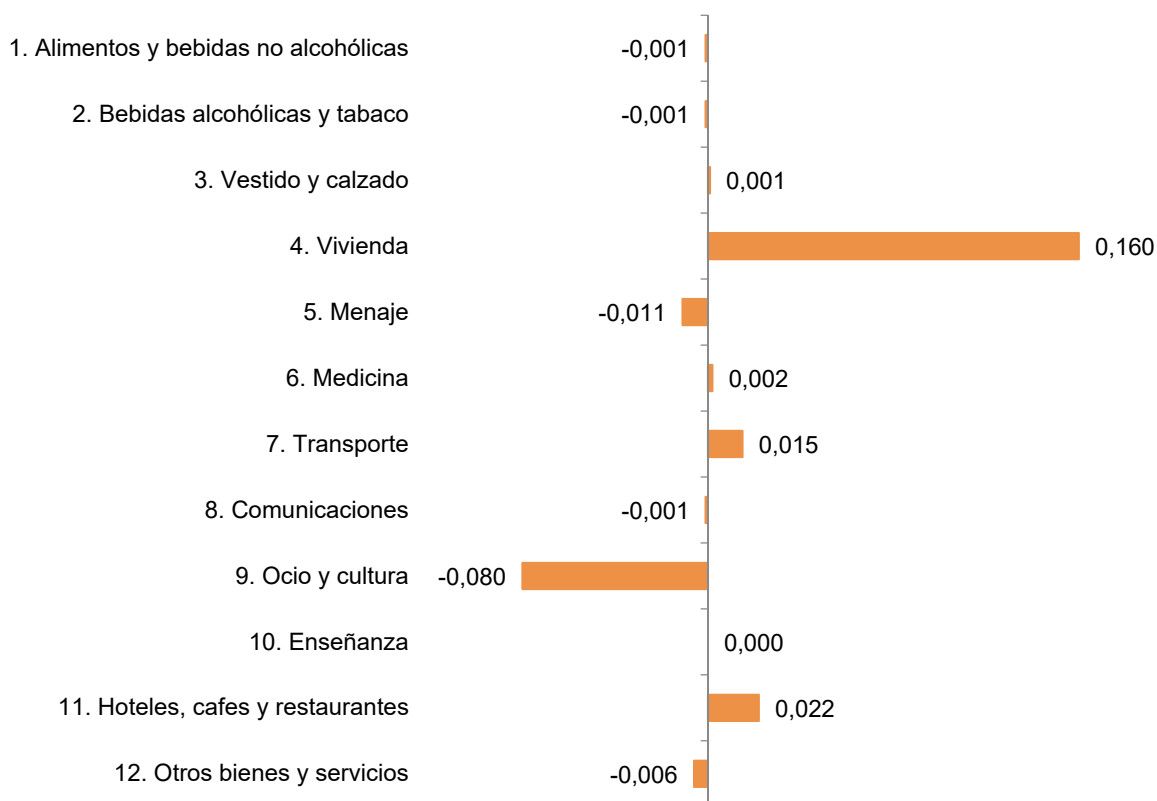
- **Vivienda**, cuya tasa se incrementa más de un punto y se sitúa en el  $-2,7\%$ . Este comportamiento es consecuencia de la subida de los precios de la *electricidad*, frente al descenso registrado en 2019.
- **Hoteles, cafés y restaurantes**, que aumenta su variación dos décimas, hasta el  $0,5\%$ , debido a que los precios de los *servicios de alojamiento* suben este mes y se mantuvieron estables el año anterior.
- **Transporte**, con una variación del  $-4,4\%$ , una décima mayor que la de julio, causada por el incremento de los precios de los *carburantes y lubricantes para el transporte personal* este mes, mientras que bajaron en agosto de 2019.

Cabe reseñar también en este grupo, aunque en sentido contrario, la bajada de los precios del *transporte aéreo de pasajeros*, frente a la subida del año pasado.

Por su parte, el grupo con mayor influencia negativa es:

- **Ocio y cultura**, que presenta una tasa del  $-2,1\%$ , un punto menor que la del mes anterior, debida a que los precios de los *paquetes turísticos* aumentaron más en 2019 que este mes.

## Influencia de los grupos en la tasa anual del IPC

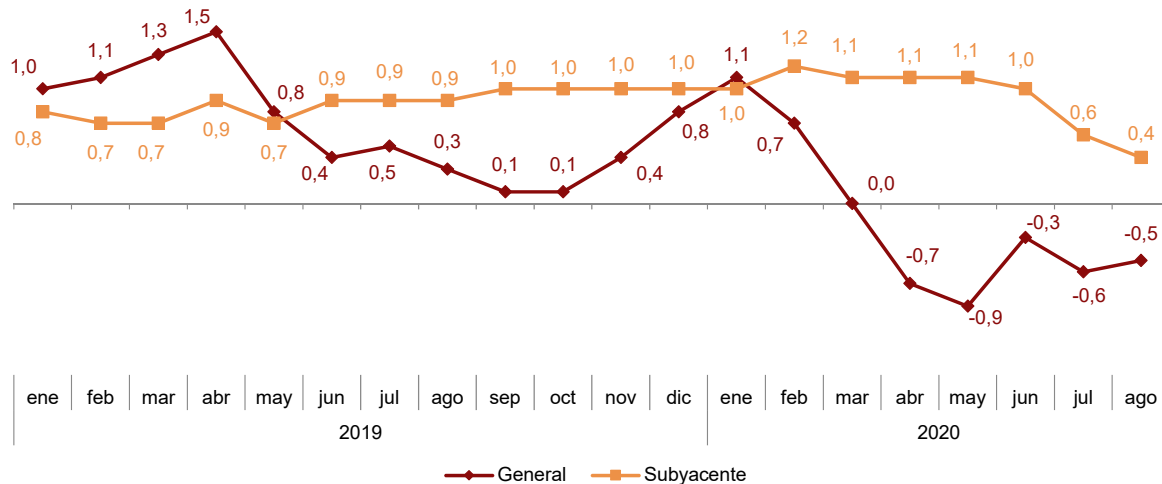


**Diferencia tasa anual IPC general** **0,1**

La tasa de variación anual de la inflación subyacente (índice general sin alimentos no elaborados ni productos energéticos) disminuye dos décimas, hasta el 0,4%, con lo que se sitúa nueve décimas por encima de la del IPC general.

## Tasa anual del IPC

Índice general y subyacente. Porcentaje



## Análisis del efecto COVID19

Los índices de los grupos especiales de *bienes y servicios COVID-19* que han mostrado durante estos meses la evolución de los productos más consumidos por los hogares durante la pandemia, se continúan publicando para permitir analizar la situación tras la finalización del estado de alarma.

Los *Bienes COVID-19* incluyen productos de alimentación, bebidas, tabaco, limpieza y artículos no duraderos para el hogar, productos farmacéuticos, comida para animales y artículos para el cuidado personal.

Por su parte, los *Servicios COVID-19* contienen servicios de alquiler de vivienda y garaje, la distribución de agua, alcantarillado, recogida de basuras, gastos comunitarios, electricidad, gas, gasóleo para calefacción, servicios de telefonía, música y televisión en *streaming*, seguros, comisiones bancarias y servicios funerarios.

La tasa anual de los *Bienes COVID-19* se sitúa en el 1,7% en agosto, una décima menos que el mes anterior. Por su parte, la variación anual de los *Servicios COVID-19* aumenta ocho décimas, hasta el -2,1%.

Los productos que destacan por su influencia en los *Bienes COVID-19* son las *frutas frescas*, cuyos precios bajan este mes menos que en agosto de 2019, y la *leche, queso y huevos*, que descienden sus precios este mes frente a la subida del año pasado.

Por su parte, el incremento de la tasa anual de los *Servicios COVID-19* se debe al aumento de los precios de la *electricidad*, frente al descenso registrado en 2019.

## Evolución mensual de los precios de consumo

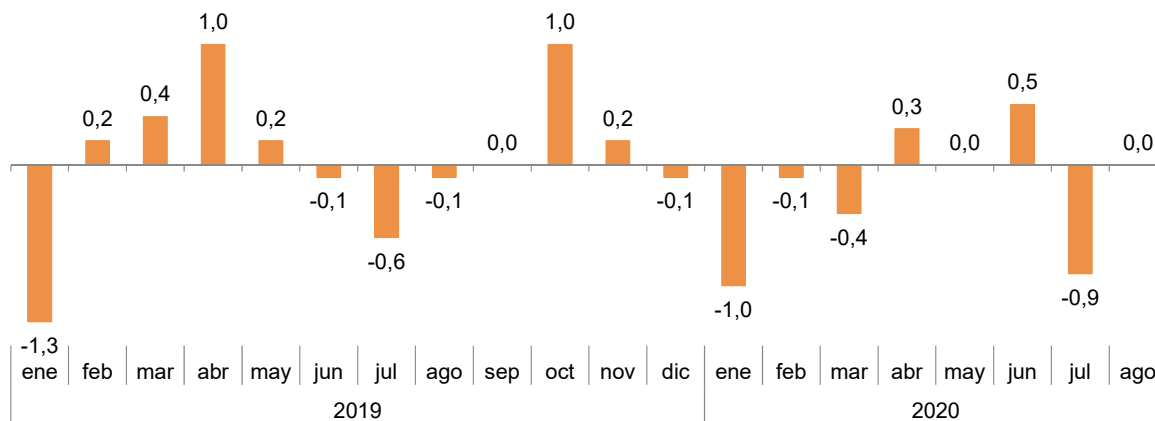
En agosto la tasa de variación mensual del IPC general es del 0,0%.

Por su parte, la variación mensual de los *Bienes COVID-19* es del 0,1%. Entre los productos de esta agregación destacan las subidas de los precios del *pescado y marisco* y la *carne*, cuyos precios aumentan un 0,9% y un 0,4% respecto al mes de julio. También destaca, aunque en sentido contrario, el descenso de los precios de las *frutas* (-1,4%).

En el caso de los *Servicios COVID-19*, la tasa mensual es del 0,2% en agosto. Cabe reseñar el aumento mensual de los precios de la *electricidad*, con una variación del 1,4%. También destaca la bajada de los precios del *gas*, que registra una tasa del -0,9%.

Además de los productos de estos grupos especiales COVID-19, otros bienes y servicios con influencia significativa en la tasa mensual del índice general son las *prendas de vestir* y el *calzado* (-1,2% y -1,4%, respectivamente), y en sentido contrario, los *paquetes turísticos* (1,9%) y los *servicios de alojamiento* (2,7%).

## Tasa mensual del IPC Índice general. Porcentaje



Las parcelas que más han afectado a la tasa mensual del IPC en el mes de agosto son las siguientes:

### Parcelas con mayor repercusión negativa en la tasa mensual del IPC

Clases	Tasa mensual (%)	Repercusión
<b>Alimentación</b>		
Frutas	-1,4	-0,028
<b>Otras parcelas</b>		
Prendas de vestir	-1,2	-0,048
Calzado	-1,4	-0,020
Gas	-0,9	-0,013

### Parcelas con mayor repercusión positiva en la tasa mensual del IPC

Clases	Tasa mensual (%)	Repercusión
<b>Alimentación</b>		
Pescado y marisco	0,9	0,021
Carne	0,4	0,019
<b>Otras parcelas</b>		
Electricidad	1,4	0,050
Paquetes turísticos	1,9	0,033
Servicios de alojamiento	2,7	0,030

## Resultados por comunidades autónomas. Tasas de variación anual

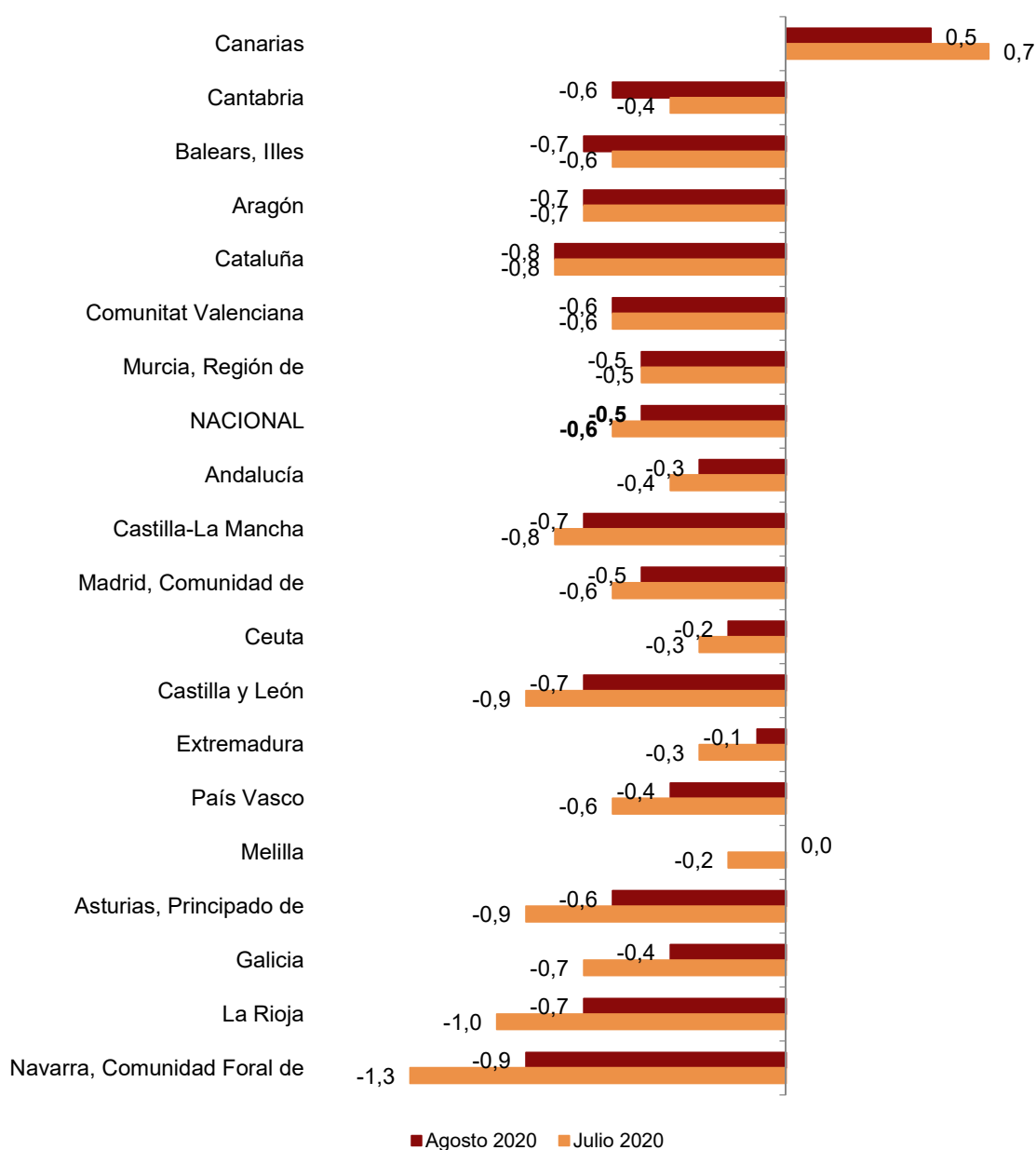
La tasa anual del IPC aumenta en 10 comunidades autónomas en agosto respecto a julio, se mantiene en cuatro y disminuye en tres.

Canarias, Cantabria e Illes Balears son las comunidades donde disminuye la tasa anual, con un descenso de dos décimas en las dos primeras y de una décima en la última.

El mayor incremento se produce en Comunidad Foral de Navarra, con una subida de cuatro décimas.

## Tasas anuales del IPC

Comunidades y ciudades autónomas. Porcentaje



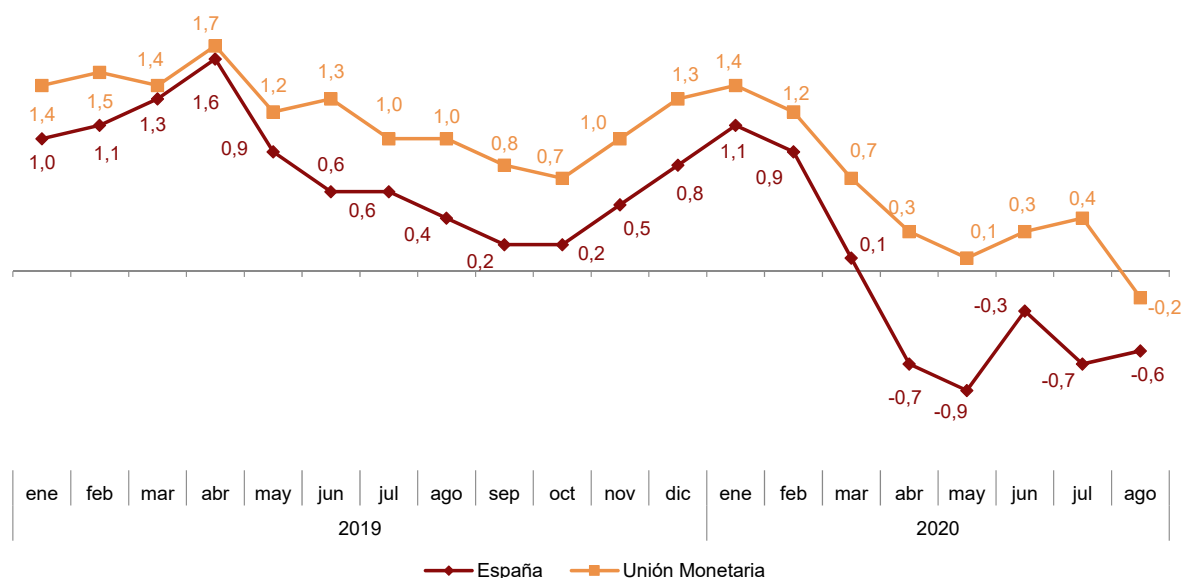
## Índice de Precios de Consumo Armonizado (IPCA)

En el mes de agosto la tasa de variación anual del IPCA se sitúa en el  $-0,6\%$ , una décima por encima de la registrada el mes anterior.

La variación mensual del IPCA es del  $0,0\%$ .

### Evolución anual del IPCA. Base 2015

Índice general. España y Unión Monetaria<sup>1</sup>



<sup>1</sup> El último dato de la Unión Monetaria se refiere al indicador adelantado

## Índices de Precios de Consumo a Impuestos Constantes

En el mes de agosto la tasa de variación anual del IPC a Impuestos Constantes (IPC-IC) se sitúa en el  $-0,5\%$ , la misma que la registrada por el IPC general.

La tasa de variación mensual del IPC-IC es del  $0,0\%$ .

Por su parte, el IPCA a Impuestos Constantes (IPCA-IC) presenta una tasa anual del  $-0,6\%$ , la misma que la del IPCA.

La tasa de variación mensual del IPCA-IC es del  $0,0\%$ .

## Revisiones y actualización de datos

Los datos publicados hoy son definitivos y no están sujetos a revisiones posteriores. Todos los resultados están disponibles en INEBase.

## Nota metodológica

El Índice de Precios de Consumo (IPC) es un indicador coyuntural que mide la evolución de los precios de los bienes y servicios de consumo adquiridos por los hogares residentes en España.

Por su parte, el Índice de Precios de Consumo Armonizado (IPCA) es un indicador cuyo objetivo es proporcionar una medida común de la inflación que permita realizar comparaciones internacionales.

**Tipo de encuesta:** continua de periodicidad mensual.

**Periodo base:** 2016 (IPC) y 2015 (IPCA).

**Periodo de referencia de las ponderaciones:** año anterior al corriente.

**Muestra de municipios:** 177.

**Número de artículos:** 479 (IPC) y 478 (IPCA).

**Número de observaciones:** aproximadamente 220.000 precios mensuales.

**Clasificación funcional:** ECOICOP.

**Método general de cálculo:** Laspeyres encadenado.

**Método de recogida:** agentes entrevistadores en establecimientos, *scanner data* y recogida centralizada para artículos especiales.

Para más información se puede consultar la metodología de ambos indicadores en el siguiente enlace:

[http://www.ine.es/metodologia/t25/t2530138\\_16.pdf](http://www.ine.es/metodologia/t25/t2530138_16.pdf)

El informe metodológico estandarizado del IPC en:

<http://www.ine.es/dynt3/metadatos/es/RespuestaDatos.html?oe=30138>

Y el informe metodológico estandarizado del IPCA en:

<http://www.ine.es/dynt3/metadatos/es/RespuestaDatos.html?oe=30180>



## Índice de Precios de Consumo. Base 2016

### Agosto 2020

#### 1. Índices nacionales: general y de grupos

Grupo	Índice	% Variación			Repercusión	
		Mensual	En lo que va de año	Anual	Mensual	En lo que va de año
<b>ÍNDICE GENERAL</b>	103,6	0,0	-1,6	-0,5		
1. Alimentos y bebidas no alcohólicas	106,1	0,1	1,0	2,2	0,018	0,193
2. Bebidas alcohólicas y tabaco	104,9	0,0	0,9	0,5	0,000	0,024
3. Vestido y calzado	94,1	-1,2	-16,0	1,0	-0,069	-1,040
4. Vivienda	101,1	0,3	-1,7	-2,7	0,037	-0,230
5. Menaje	100,5	-0,1	-0,3	0,4	-0,004	-0,016
6. Medicina	102,3	-0,1	0,3	0,5	-0,003	0,010
7. Transporte	104,6	0,0	-4,9	-4,4	0,000	-0,756
8. Comunicaciones	103,3	0,1	-0,7	-1,2	0,006	-0,026
9. Ocio y cultura	101,5	0,2	0,3	-2,1	0,017	0,028
10. Enseñanza	103,3	0,0	0,0	0,8	0,000	0,000
11. Hoteles, cafés y restaurantes	107,5	0,3	1,5	0,5	0,032	0,176
12. Otros bienes y servicios	104,8	0,2	1,0	1,5	0,011	0,066

#### 2. Índices nacionales de grupos especiales

Grupo especial	Índice	% Variación		
		Mensual	En lo que va de año	Anual
Alimentos con elaboración, bebidas y tabaco	103,7	0,1	1,2	1,2
Alimentos sin elaboración	110,6	0,1	0,5	3,5
Alimentos con bebidas y tabaco	105,9	0,1	1,0	2,0
Alimentos sin elaboración y productos energéticos	105,3	0,2	-5,1	-4,4
Bienes industriales	99,3	-0,1	-5,8	-2,9
Bienes industriales duraderos	98,4	-0,1	-0,7	-0,5
Productos energéticos	101,7	0,3	-8,6	-9,3
Carburantes y combustibles	103,9	-0,2	-11,7	-11,0
Bienes industriales sin energía	99,6	-0,3	-6,4	-2,7
Bienes industriales sin productos energéticos	98,3	-0,3	-4,5	0,3
Servicios	106,0	0,1	0,9	0,2
Servicios sin alquiler de vivienda	106,1	0,2	0,9	0,2
Índice general sin alimentos, bebidas y tabaco	102,9	0,0	-2,3	-1,2
Índice general sin alquiler de vivienda	103,5	0,0	-1,6	-0,6
Índice general sin productos energéticos	103,8	0,0	-0,6	0,7
INFLACIÓN SUBYACENTE (Índice general sin alimentos no elaborados ni productos energéticos)	103,2	0,0	-0,7	0,4
Índice general sin tabaco	103,6	0,0	-1,6	-0,5
Índice general sin servicios	101,9	0,0	-3,3	-1,0
Índice general sin carburantes ni combustibles líquidos	103,5	0,0	-0,7	0,3

### 3. Índices nacionales de rúbricas

	Índice	Mensual		En lo que va de año		Anual
		% Variación	Repercusión	% Variación	Repercusión	% Variación
01. Cereales y derivados	102,2	0,2	0,003	1,3	0,021	0,9
02. Pan	103,0	-0,2	-0,002	0,0	-0,001	0,0
03. Carne de vacuno	104,4	-0,2	-0,001	0,5	0,004	1,7
04. Carne de ovino	113,0	2,2	0,005	0,4	0,001	7,2
05. Carne de porcino	111,1	0,1	0,001	0,6	0,005	3,2
06. Carne de ave	107,0	1,2	0,010	2,5	0,020	2,7
07. Otras carnes	108,5	0,2	0,005	2,2	0,049	3,6
08. Pescado fresco y congelado	108,7	1,2	0,014	-2,6	-0,029	1,3
09. Crustáceos, moluscos y preparados de pescado	110,1	0,5	0,007	2,4	0,029	2,1
10. Huevos	105,9	-0,1	0,000	-0,6	-0,001	0,0
11. Leche	99,4	-0,1	-0,001	0,5	0,004	0,3
12. Productos lácteos	103,4	-0,1	-0,002	1,3	0,018	1,0
13. Aceites y grasas	83,5	-0,4	-0,002	-3,0	-0,016	-4,0
14. Frutas frescas	114,9	-1,6	-0,028	3,5	0,056	10,9
15. Frutas en conserva y frutos secos	101,2	0,1	0,000	2,9	0,008	2,1
16. Legumbres y hortalizas frescas	111,6	0,4	0,004	-2,2	-0,023	0,8
17. Preparados de legumbres y hortalizas	105,6	0,6	0,004	1,6	0,010	1,3
18. Patatas y sus preparados	107,4	-0,5	-0,002	-1,0	-0,003	-4,8
19. Café, cacao e infusiones	102,5	0,6	0,003	2,4	0,010	1,5
20. Azúcar	106,0	0,0	0,000	3,7	0,002	7,9
21. Otros preparados alimenticios	102,4	0,3	0,003	1,0	0,012	0,8
22. Agua mineral, refrescos y zumos	108,1	-0,2	-0,002	1,8	0,017	2,3
23. Bebidas alcohólicas	107,5	0,0	0,000	2,5	0,021	1,2
24. Tabaco	103,8	0,0	0,000	0,2	0,003	0,2
25. Prendas de vestir de hombre	92,4	-1,3	-0,017	-18,8	-0,302	0,7
26. Prendas de vestir de mujer	94,4	-1,1	-0,022	-17,4	-0,403	1,2
27. Prendas de vestir de niño y bebé	92,4	-1,1	-0,008	-14,6	-0,123	0,9
28. Complementos y reparaciones de prendas de vestir	96,9	-0,8	-0,001	-14,0	-0,027	1,3
29. Calzado de hombre	96,3	-1,4	-0,007	-10,7	-0,059	0,9
30. Calzado de mujer	96,3	-1,2	-0,008	-12,4	-0,087	1,2
31. Calzado de niño	89,7	-1,9	-0,004	-14,9	-0,040	1,4
32. Reparación de calzado	107,1	0,1	0,000	1,2	0,000	1,9
33. Viviendas en alquiler	104,6	0,1	0,002	0,7	0,020	1,1
34. Calefacción, alumbrado y distribución de agua	97,6	0,5	0,034	-4,2	-0,276	-6,6
35. Conservación de la vivienda y otros gastos	103,4	0,0	0,001	0,7	0,026	0,8
36. Muebles y revestimientos de suelo	101,0	-0,1	-0,001	-0,6	-0,007	0,9
37. Textiles y accesorios para el hogar	94,3	-0,2	-0,001	-4,3	-0,023	-0,1
38. Electrodomésticos y reparaciones	96,6	0,3	0,003	-0,3	-0,003	-0,3
39. Utensilios y herramientas para el hogar	98,5	-0,2	-0,001	-1,1	-0,005	-1,0
40. Artículos no duraderos para el hogar	100,7	-0,3	-0,004	0,5	0,007	0,2
41. Servicios para el hogar	108,0	0,0	0,001	1,6	0,027	1,8
42. Servicios médicos y similares	106,5	0,0	0,001	1,5	0,024	1,8
43. Medicamentos y material terapéutico	100,3	-0,1	-0,003	-0,2	-0,004	0,0
44. Transporte personal	105,0	0,0	0,004	-5,2	-0,733	-4,6
45. Transporte público urbano	102,3	0,0	0,000	0,7	0,006	0,8
46. Transporte público interurbano	97,8	-0,5	-0,004	-3,9	-0,037	-4,5
47. Comunicaciones	103,3	0,1	0,006	-0,7	-0,026	-1,2
48. Objetos recreativos	89,3	-0,5	-0,010	-2,0	-0,042	-2,8
49. Publicaciones	108,1	0,0	0,000	0,3	0,002	0,5
50. Esparcimiento	101,7	-0,2	-0,007	-0,1	-0,004	0,1
51. Educación infantil y primaria	105,0	0,0	0,000	0,0	0,000	0,9
52. Educación secundaria	106,4	0,0	0,000	0,0	0,000	2,0
53. Educación universitaria	101,3	0,0	0,000	0,0	0,000	0,4
54. Otros gastos de enseñanza	105,6	0,1	0,001	0,9	0,005	1,5
55. Artículos de uso personal	98,5	0,4	0,008	-0,1	-0,001	0,3
56. Turismo y hostelería	108,4	0,5	0,065	1,8	0,243	-0,5
57. Otros bienes y servicios no contemplados en otra parte	106,0	0,1	0,003	1,3	0,054	2,1

#### 4. Índices de comunidades autónomas: general y de grupos

(Continúa)

Grupos	Índice	% variación			Índice	% variación			Índice	% variación		
		Mensual	En lo que va de año	Anual		Mensual	En lo que va de año	Anual		Mensual	En lo que va de año	Anual
<b>Andalucía</b>												
ÍNDICE GENERAL	103,3	0,1	-1,5	-0,3	103,3	0,1	-1,7	-0,7	103,0	0,2	-1,6	-0,6
1. Alimentos y bebidas no alcohólicas	105,8	0,4	1,0	2,3	105,5	0,1	1,0	1,6	105,2	0,7	1,0	2,6
2. Bebidas alcohólicas y tabaco	104,0	0,0	0,9	0,6	104,1	-0,2	1,0	0,6	103,7	-0,9	0,8	-1,0
3. Vestido y calzado	93,2	-1,5	-16,6	1,1	94,5	-0,6	-14,5	1,0	93,6	-0,8	-17,1	0,8
4. Vivienda	101,2	0,3	-0,4	-1,9	100,8	0,3	-2,7	-3,7	100,5	0,3	-2,2	-3,1
5. Menaje	99,3	-0,1	-0,6	0,2	99,1	-0,1	-0,1	0,3	100,1	-0,2	-0,4	0,3
6. Medicina	102,1	-0,3	0,5	0,4	103,1	0,0	1,3	1,3	100,3	-0,2	0,3	1,3
7. Transporte	104,2	0,0	-4,7	-4,5	103,5	-0,2	-5,7	-5,1	103,3	0,0	-5,6	-4,7
8. Comunicaciones	103,4	0,1	-0,7	-1,2	103,5	0,1	-0,7	-1,2	102,7	0,2	-0,7	-1,3
9. Ocio y cultura	100,5	-0,1	0,2	-2,0	101,1	0,2	1,0	-1,5	99,3	0,2	-0,4	-3,7
10. Enseñanza	104,7	0,0	-0,2	0,9	103,9	0,0	0,0	1,3	99,6	0,0	0,0	-1,3
11. Hoteles, cafés y restaurantes	107,4	0,6	1,8	0,8	108,7	0,9	1,0	0,8	109,3	0,8	4,3	1,6
12. Otros	103,8	0,0	0,7	1,3	105,0	0,1	1,3	2,4	106,1	0,3	0,9	1,4
<b>Aragón</b>												
ÍNDICE GENERAL	103,6	-0,1	-1,3	-0,7	103,8	-0,1	-0,8	0,5	103,9	0,1	-1,5	-0,6
1. Alimentos y bebidas no alcohólicas	104,9	0,0	0,3	1,7	106,9	-0,2	1,8	3,1	105,7	0,1	1,1	1,8
2. Bebidas alcohólicas y tabaco	103,6	-0,1	1,2	0,7	118,9	0,4	2,5	3,0	103,6	-0,2	0,4	-0,3
3. Vestido y calzado	95,5	-3,8	-14,3	1,2	91,1	-2,1	-17,0	1,1	95,7	-2,1	-15,3	1,2
4. Vivienda	102,3	0,1	-1,0	-2,2	101,4	0,2	0,0	-0,8	100,0	0,3	-1,9	-3,2
5. Menaje	99,7	-0,1	-0,9	0,3	97,8	-0,1	-0,9	0,3	99,7	0,2	-0,9	1,1
6. Medicina	101,2	0,1	1,0	-0,9	100,1	-0,2	0,0	0,6	104,7	0,2	1,3	1,9
7. Transporte	102,9	0,1	-4,4	-3,5	106,9	-0,2	-1,9	-0,8	106,4	-0,1	-6,0	-5,4
8. Comunicaciones	104,4	0,1	-0,6	-1,1	103,2	0,1	-0,7	-1,2	104,8	0,1	-0,6	-1,0
9. Ocio y cultura	100,0	-0,4	-1,2	-2,1	99,2	0,1	-0,4	-2,6	99,6	0,7	1,2	-1,5
10. Enseñanza	105,1	0,0	0,0	1,9	101,1	0,1	0,0	0,2	102,5	0,0	0,2	1,7
11. Hoteles, cafés y restaurantes	111,3	0,9	3,9	-1,3	107,1	0,3	0,5	1,3	110,2	0,5	3,5	0,7
12. Otros	105,3	0,0	1,0	2,0	103,3	-0,4	1,0	0,9	104,9	0,2	1,9	2,5
<b>Balears, Illes</b>												
<b>Canarias</b>												
<b>Cantabria</b>												

#### 4. Índices de comunidades autónomas: general y de grupos

(Continuación)

Grupos	Índice	% variación			Índice	% variación			Índice	% variación											
		Mensual	En lo que va de año	Anual		Mensual	En lo que va de año	Anual		Mensual	En lo que va de año	Anual									
<b>Castilla y León</b>																					
ÍNDICE GENERAL	103,6	0,1	-1,9	-0,7	<b>Castilla-La Mancha</b>																
1. Alimentos y bebidas no alcohólicas	106,4	0,1	1,0	2,5	103,3	0,0	-2,3	-0,7	<b>Cataluña</b>												
2. Bebidas alcohólicas y tabaco	104,1	-0,1	0,7	0,5	106,5	-0,3	0,8	2,4	104,1	0,0	-1,6	-0,8									
3. Vestido y calzado	94,4	-1,1	-16,1	1,0	104,8	0,0	0,9	0,7	107,5	0,0	1,1	2,1									
4. Vivienda	100,2	0,4	-3,6	-4,6	93,8	-0,9	-16,6	1,0	105,2	0,2	1,2	0,7									
5. Menaje	101,3	0,0	0,1	0,9	100,1	0,2	-4,5	-5,4	94,3	-1,2	-16,8	1,1									
6. Medicina	102,8	0,1	0,1	0,7	100,3	0,2	0,2	0,9	101,0	0,3	-2,0	-2,8									
7. Transporte	106,0	0,1	-5,3	-4,6	102,2	0,0	0,8	0,9	102,0	0,0	-0,4	0,3									
8. Comunicaciones	103,4	0,1	-0,7	-1,2	102,2	0,0	0,8	0,9	103,1	0,0	0,1	0,3									
9. Ocio y cultura	101,0	0,3	0,2	-2,4	104,3	0,0	-5,0	-4,2	104,4	0,0	-5,3	-5,0									
10. Enseñanza	100,4	0,0	0,0	-1,2	104,1	0,1	-0,6	-1,1	102,9	0,2	-0,7	-1,3									
11. Hoteles, cafés y restaurantes	107,0	0,0	1,2	0,8	104,1	0,1	-0,6	-1,1	102,9	0,4	0,6	-2,2									
12. Otros	104,0	0,2	0,9	1,4	104,0	0,0	0,0	1,4	103,6	0,0	0,0	1,1									
<b>Comunitat Valenciana</b>																					
ÍNDICE GENERAL	103,3	0,0	-1,6	-0,6	<b>Extremadura</b>																
1. Alimentos y bebidas no alcohólicas	105,7	-0,1	0,5	2,2	103,0	0,0	-1,6	-0,1	<b>Galicia</b>												
2. Bebidas alcohólicas y tabaco	103,8	-0,2	0,4	0,3	103,0	0,0	-1,6	-0,1	103,6	0,2	-1,7	-0,4									
3. Vestido y calzado	93,7	-1,2	-15,9	0,9	104,9	0,0	0,6	2,6	106,4	0,1	1,9	2,7									
4. Vivienda	100,2	0,2	-1,3	-2,7	104,6	0,7	1,0	1,0	104,5	-0,1	0,6	0,2									
5. Menaje	99,8	-0,1	-1,0	0,5	92,8	-1,3	-16,5	0,9	94,1	-0,8	-16,7	1,1									
6. Medicina	103,1	0,2	0,6	1,2	99,7	0,2	-1,3	-2,8	100,8	0,3	-2,6	-3,6									
7. Transporte	103,9	0,0	-5,1	-5,0	100,3	0,0	0,0	0,7	101,3	-0,4	0,2	0,8									
8. Comunicaciones	102,0	0,2	-0,8	-1,4	101,4	0,0	0,7	0,5	103,8	0,3	0,4	0,9									
9. Ocio y cultura	101,5	0,0	-0,4	-2,2	104,4	-0,1	-5,3	-4,6	103,3	0,2	-5,3	-4,7									
10. Enseñanza	102,3	0,0	0,0	1,7	102,6	0,2	-0,7	-1,3	103,2	0,1	-0,7	-1,2									
11. Hoteles, cafés y restaurantes	108,7	0,2	2,3	0,0	100,3	0,2	0,3	-2,7	100,1	0,2	0,2	-2,3									
12. Otros	104,4	0,2	1,2	1,8	105,1	0,0	0,0	1,5	105,4	0,0	0,0	1,7									
					107,7	0,6	1,7	1,8	110,4	0,8	3,0	1,4									
					104,0	-0,1	1,8	1,9	103,6	0,4	1,1	1,7									

## 4. Índices de comunidades autónomas: general y de grupos

(Conclusión)

Grupos	Índice	% variación			Índice	% variación			Índice	% variación		
		Mensual	En lo que va de año	Anual		Mensual	En lo que va de año	Anual		Mensual	En lo que va de año	Anual
<b>Madrid, Comunidad de</b>												
ÍNDICE GENERAL	103,6	0,0	-1,6	-0,5	102,5	0,1	-1,7	-0,5	103,4	0,0	-2,0	-0,9
1. Alimentos y bebidas no alcohólicas	105,3	0,1	0,8	1,6	104,7	-0,1	0,5	2,0	105,6	0,1	0,6	2,2
2. Bebidas alcohólicas y tabaco	104,4	0,0	0,2	-0,2	104,9	0,1	1,1	0,9	104,3	0,3	0,5	0,5
3. Vestido y calzado	95,7	-0,9	-13,8	1,1	93,5	-0,9	-16,6	1,0	94,4	-2,6	-15,9	1,0
4. Vivienda	102,2	0,3	-1,5	-2,2	99,5	0,1	-0,9	-2,1	101,0	0,2	-3,5	-4,2
5. Menaje	101,3	0,0	0,5	0,5	99,7	0,0	1,0	1,1	99,5	-0,4	-0,8	-0,6
6. Medicina	101,3	-0,4	-0,4	-0,1	102,5	0,0	1,0	1,0	104,5	0,2	0,3	0,1
7. Transporte	105,2	0,0	-4,8	-3,9	102,7	0,2	-5,7	-5,7	104,4	0,0	-5,6	-4,9
8. Comunicaciones	104,3	0,1	-0,6	-1,1	103,1	0,2	-0,7	-1,2	101,8	0,2	-0,8	-1,4
9. Ocio y cultura	102,9	0,2	1,1	-1,0	100,6	0,6	0,7	-1,9	101,9	0,4	0,5	-2,5
10. Enseñanza	102,7	0,0	0,0	0,2	105,2	0,0	0,0	1,5	102,7	0,0	0,0	0,2
11. Hoteles, cafés y restaurantes	104,9	-0,4	-0,9	0,3	106,4	0,1	1,4	1,0	108,1	0,4	1,9	0,6
12. Otros	106,1	0,1	1,0	1,6	103,6	0,4	0,7	1,0	104,6	0,2	2,0	2,1
<b>Murcia, Región de</b>												
ÍNDICE GENERAL	104,1	0,2	-1,3	-0,4	103,3	0,2	-2,1	-0,7	101,5	-0,2	-1,8	-0,2
1. Alimentos y bebidas no alcohólicas	106,4	0,2	1,5	2,5	105,4	0,0	-0,3	0,9	104,5	0,0	1,4	3,2
2. Bebidas alcohólicas y tabaco	104,5	0,1	1,3	0,5	104,8	-0,4	1,5	0,8	104,1	0,2	-0,1	0,3
3. Vestido y calzado	94,0	-1,0	-16,0	0,9	92,9	-0,6	-19,8	1,3	89,9	-2,6	-18,8	0,9
4. Vivienda	101,4	0,4	-1,3	-2,4	99,1	0,4	-3,0	-4,2	101,7	0,1	-0,3	-1,3
5. Menaje	101,0	-0,2	-0,7	-0,1	102,7	0,3	-0,5	0,7	98,0	-0,1	-0,8	-1,0
6. Medicina	102,2	0,0	-0,1	0,3	101,1	0,0	-0,9	0,2	101,5	0,0	0,2	0,1
7. Transporte	106,4	-0,1	-4,6	-4,1	106,5	-0,1	-4,4	-3,4	101,4	-0,3	-6,3	-5,4
8. Comunicaciones	103,6	0,1	-0,7	-1,2	102,9	0,2	-0,7	-1,3	106,6	0,0	-0,5	-0,7
9. Ocio y cultura	102,0	0,3	-0,1	-2,8	101,4	0,6	0,4	-2,4	98,8	-0,1	-0,3	-2,7
10. Enseñanza	104,6	0,0	0,0	1,4	104,8	0,0	0,0	1,8	104,7	0,0	0,0	1,6
11. Hoteles, cafés y restaurantes	108,2	0,6	2,8	0,6	106,7	1,3	1,8	0,9	102,7	0,0	0,8	0,2
12. Otros	103,9	1,0	0,4	0,8	103,6	0,1	1,0	1,6	101,1	0,2	-0,1	0,3
<b>Rioja, La</b>												
ÍNDICE GENERAL	102,2	0,1	-1,6	0,0	105,7	-0,1	2,3	3,1	104,0	0,7	0,5	0,6
1. Alimentos y bebidas no alcohólicas	105,7	-0,1	2,3	3,1	104,0	0,7	0,5	0,6	90,6	-0,7	-19,1	0,9
2. Bebidas alcohólicas y tabaco	104,0	0,7	0,5	0,6	90,6	-0,7	-19,1	0,9	103,2	0,2	-0,2	-1,7
3. Vestido y calzado	90,6	-0,7	-19,1	0,9	103,2	0,2	-0,2	-1,7	102,0	-0,2	-0,8	0,2
4. Vivienda	103,2	0,2	-0,2	-1,7	102,0	-0,2	-0,8	0,2	103,6	0,0	1,2	1,3
5. Menaje	102,0	-0,2	-0,8	0,2	103,6	0,0	1,2	1,3	99,1	0,1	-5,2	-4,5
6. Medicina	103,6	0,0	1,2	1,3	99,1	0,1	-5,2	-4,5	102,7	0,2	-0,7	-1,3
7. Transporte	99,1	0,1	-5,2	-4,5	102,7	0,2	-0,7	-1,3	99,2	0,4	-0,6	-3,1
8. Comunicaciones	102,7	0,2	-0,7	-1,3	99,2	0,4	-0,6	-3,1	101,9	0,0	0,0	0,3
9. Ocio y cultura	99,2	0,4	-0,6	-3,1	101,9	0,0	0,0	0,3	106,8	0,3	2,1	1,3
10. Enseñanza	101,9	0,0	0,0	0,3	106,8	0,3	2,1	1,3	101,8	0,3	1,5	1,8
11. Hoteles, cafés y restaurantes	106,8	0,3	2,1	1,3	101,8	0,3	1,5	1,8				
12. Otros	101,8	0,3	1,5	1,8								
<b>Melilla</b>												
ÍNDICE GENERAL	102,2	0,1	-1,6	0,0								
1. Alimentos y bebidas no alcohólicas	105,7	-0,1	2,3	3,1								
2. Bebidas alcohólicas y tabaco	104,0	0,7	0,5	0,6								
3. Vestido y calzado	90,6	-0,7	-19,1	0,9								
4. Vivienda	103,2	0,2	-0,2	-1,7								
5. Menaje	102,0	-0,2	-0,8	0,2								
6. Medicina	103,6	0,0	1,2	1,3								
7. Transporte	99,1	0,1	-5,2	-4,5								
8. Comunicaciones	102,7	0,2	-0,7	-1,3								
9. Ocio y cultura	99,2	0,4	-0,6	-3,1								
10. Enseñanza	101,9	0,0	0,0	0,3								
11. Hoteles, cafés y restaurantes	106,8	0,3	2,1	1,3								
12. Otros	101,8	0,3	1,5	1,8								
<b>Ceuta</b>												
ÍNDICE GENERAL	101,5	-0,2	-1,8	-0,2								
1. Alimentos y bebidas no alcohólicas	104,5	0,0	1,4	3,2								
2. Bebidas alcohólicas y tabaco	104,1	0,2	-0,1	0,3								
3. Vestido y calzado	89,9	-2,6	-18,8	0,9								
4. Vivienda	101,7	0,1	-0,3	-1,3								
5. Menaje	98,0	-0,1	-0,8	-1,0								
6. Medicina	101,5	0,0	0,2	0,1								
7. Transporte	101,4	-0,3	-6,3	-5,4								
8. Comunicaciones	106,6	0,0	-0,5	-0,7								
9. Ocio y cultura	98,8	-0,1	-0,3	-2,7								
10. Enseñanza	104,7	0,0	0,0	1,6								
11. Hoteles, cafés y restaurantes	102,7	0,0	0,8	0,2								
12. Otros	101,1	0,2	-0,1	0,3								

# Índice de Precios de Consumo a Impuestos Constantes

## Base 2016

### Agosto 2020

#### 1. Índices nacionales a impuestos constantes: general y grupos

Grupo	Índice	% Variación	
		Mensual	Anual
<b>ÍNDICE GENERAL A IMPUESTOS CONSTANTES</b>	103,5	0,0	-0,5
1. Alimentos y bebidas no alcohólicas	106,1	0,1	2,2
2. Bebidas alcohólicas y tabaco	104,9	0,0	0,5
3. Vestido y calzado	94,1	-1,2	1,0
4. Vivienda	101,0	0,3	-2,7
5. Menaje	100,5	-0,1	0,4
6. Medicina	102,3	-0,1	0,5
7. Transporte	104,0	0,0	-4,4
8. Comunicaciones	103,3	0,1	-1,2
9. Ocio y cultura	102,1	0,2	-2,1
10. Enseñanza	103,3	0,0	0,8
11. Hoteles, cafés y restaurantes	107,5	0,3	0,5
12. Otros bienes y servicios	104,8	0,2	1,5

#### 2. Índices nacionales a impuestos constantes: general y grupos especiales

Grupo especial	Índice	% Variación	
		Mensual	Anual
<b>ÍNDICE GENERAL A IMPUESTOS CONSTANTES</b>	103,5	0,0	-0,5
Alimentos con elaboración, bebidas y tabaco	103,7	0,1	1,2
Alimentos sin elaboración	110,6	0,1	3,5
Alimentos con bebidas y tabaco	105,9	0,1	2,0
Alimentos sin elaboración y productos energéticos	104,8	0,2	-4,4
Bienes industriales	99,0	-0,1	-2,9
Bienes industriales duraderos	98,4	-0,1	-0,5
Productos energéticos	100,9	0,3	-9,3
Carburantes y combustibles	102,8	-0,2	-11,0
Bienes industriales sin energía	99,3	-0,3	-2,7
Bienes industriales sin productos energéticos	98,3	-0,3	0,3
Servicios	106,1	0,1	0,2
Servicios sin alquiler de vivienda	106,2	0,2	0,2
Índice general sin alimentos, bebidas y tabaco	102,8	0,0	-1,2
Índice general sin alquiler de vivienda	103,5	0,0	-0,6
Índice general sin productos energéticos	103,9	0,0	0,7
INFLACIÓN SUBYACENTE (Índice general sin alimentos no elaborados ni productos energéticos)	103,3	0,0	0,4
Índice general sin tabaco	103,5	0,0	-0,5
Índice general sin servicios	101,7	0,0	-1,0
Índice general sin carburantes ni combustibles líquidos	103,5	0,0	0,3
<b>ÍNDICE GENERAL A IMPUESTOS Y SUBVENCIONES CONSTANTES</b>	103,5	0,0	-0,5

## Índice de Precios de Consumo Armonizado, 2015=100 Agosto 2020

### 1. Índices nacionales: general y de grupos

Grupo	Índice	% Variación	
		Mensual	Anual
<b>ÍNDICE GENERAL</b>	103,23	0,0	-0,6
1. Alimentos y bebidas no alcohólicas	107,59	0,2	2,3
2. Bebidas alcohólicas y tabaco	105,39	0,0	0,5
3. Vestido y calzado	91,10	-2,5	0,4
4. Vivienda	96,91	0,3	-2,7
5. Menaje	100,61	0,0	0,5
6. Medicina	102,73	-0,1	0,5
7. Transporte	101,42	0,0	-4,3
8. Comunicaciones	106,02	0,1	-1,2
9. Ocio y cultura	100,46	0,2	-2,5
10. Enseñanza	103,97	0,0	0,8
11. Hoteles, cafés y restaurantes	109,28	0,4	-0,2
12. Otros	106,36	0,2	1,7

### 2. Índice nacional y a impuestos constantes

General	Índice	% Variación	
		Mensual	Anual
IPCA a Impuestos Constantes	103,19	0,0	-0,6
IPCA	103,23	0,0	-0,6

Más información en **INEbase** – [www.ine.es](http://www.ine.es) Todas las notas de prensa en: [www.ine.es/prensa/prensa.htm](http://www.ine.es/prensa/prensa.htm)

**Gabinete de prensa:** Teléfonos: 91 583 93 63 / 94 08 – Fax: 91 583 90 87 - [gprensa@ine.es](mailto:gprensa@ine.es)

**Área de información:** Teléfono: 91 583 91 00 – Fax: 91 583 91 58 – [www.ine.es/infoine](http://www.ine.es/infoine)