

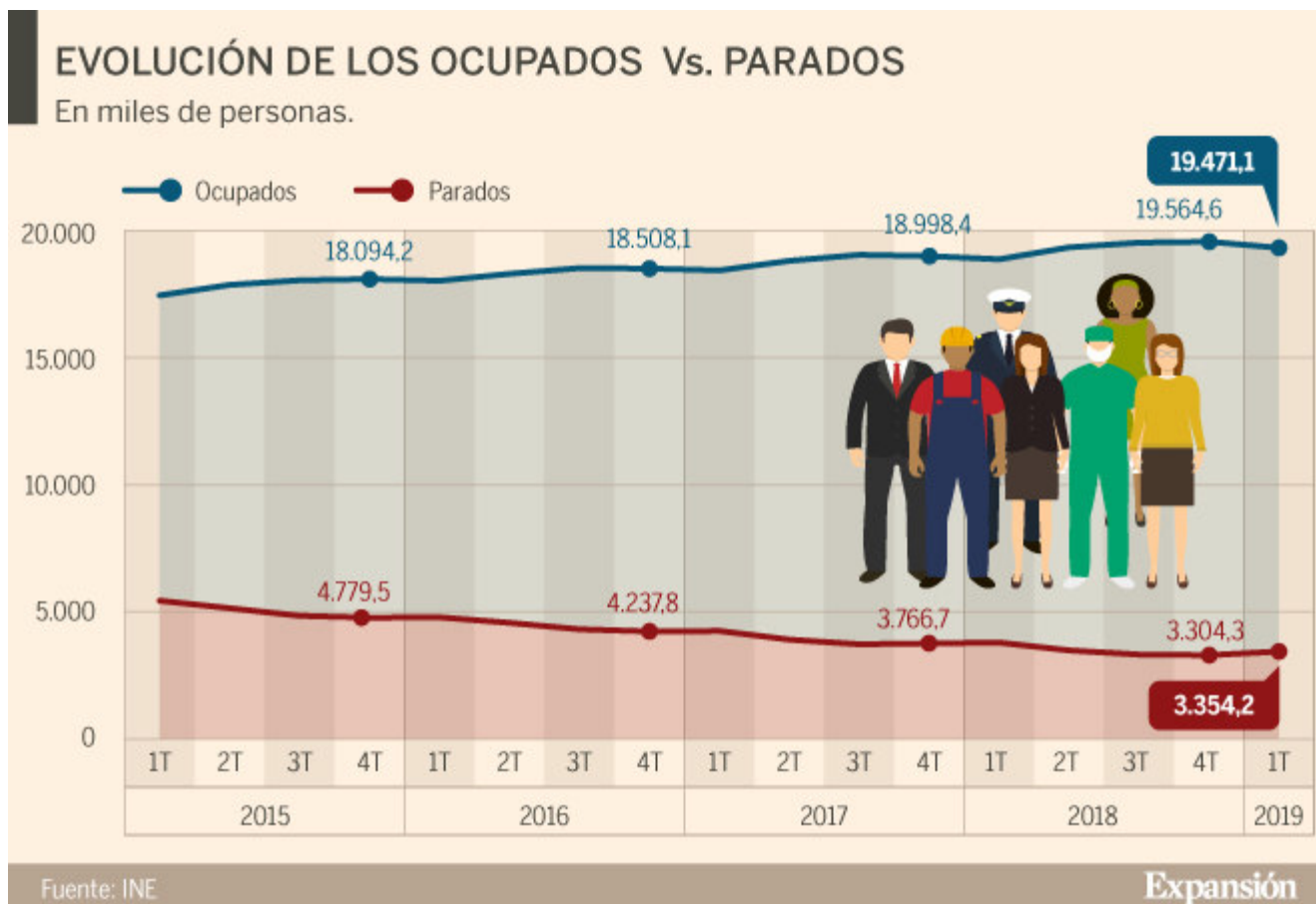
POR EL 'EFECTO SEMANA SANTA'

## El paro aumenta en 49.900 personas en el primer trimestre, la mayor subida desde 2013

M. G. Mayo

C. Galera (Gráfico)

25 de abril de 2019



El número de parado se ha incrementado en 49.900 personas en el primer trimestre, hasta un total de 3.354.200. La tasa de desempleo se ha situado en el 14,7%, lo que supone 25 centésimas más que a finales de 2018. Es el mayor aumento intertrimestral del desempleo en seis años (desde el inicio de 2013).

Además, el número de ocupados ha disminuido en 93.400 personas entre enero y marzo, hasta los 19.471.100 trabajadores, lo que supone bajar de la cota de los 19,5 millones de empleos logrados en la segunda mitad de 2018 que no se alcanzaban desde 2006.

Así lo ha hecho hoy público el Instituto Nacional de Estadística. La Encuesta de la Población Activa (EPA) del primer trimestre esta vez no incluye el periodo de Semana Santa ya que este año ha caído en abril, mientras que el año pasado fue en marzo. Así, estas cifras se han visto muy influidas por este efecto. Normalmente, al inicio de Santa Santa se realizan muchas contrataciones, sobre todo en comercio y hostelería (sector servicios), que este año no se conocerán hasta que se publique la EPA del segundo trimestre.

De hecho, en términos desestacionalizados el mercado laboral muestra una fotografía más favorable.

Esta estadística se da a conocer a tres días de las elecciones generales, lo que ha levantado la polémica entre algunos grupos políticos. Pero lo cierto es que el Instituto Nacional de Estadística dio a conocer su calendario de publicaciones en diciembre, antes de que se convocaran los comicios del próximo domingo.

Esta mañana, la ministra de Economía y Empresa, Nadia Calviño, ha señalado en rueda de prensa que la tasa de paro podría cerrar 2019 por debajo del 14%, tasa que actualmente estima el Ejecutivo, y ha negado que haya signos de desaceleración en la creación de empleo.

## **El paro crece para las mujeres**

Resulta llamativo que el incremento del paro se ha producido únicamente entre las mujeres. De hecho, el número de hombres en paro ha disminuido en 3.700 este trimestre, hasta un total de 1.570.500. En cambio, entre las mujeres el desempleo se ha incrementado en 53.600, hasta 1.783.800. Este comportamiento ha dejado la tasa de paro femenina en el 16,74% y la masculina en el 12,9%. La tasa total llevaba tres trimestres seguidos bajando.

Por sectores, el paro ha aumentado sobre todo en los servicios (con 69.800 parados más) y en la industria (8.600 más) y en la construcción (2.500). En la agricultura prácticamente no ha variado.

En términos desestacionalizados, teniendo en cuenta el 'efecto Semana Santa' y otros festivos, el paro ha bajado un 2,92% y encadena así 24 trimestres cayendo.

En comparación con un año antes, el paro ha bajado un 11,64%, es decir 441.900 desempleados menos. Por sectores, ha disminuido en los últimos doce meses los servicios en 85.600 parados; en la agricultura, en 32.900; en la construcción, en 23.000; y en la industria, en 2.900.

Por regiones, los mayores descensos del número de parados durante el primer trimestre se han dado en la Comunidad Valenciana (6.800 menos), Murcia (6.300) y Navarra (6.300), mientras que los mayores incrementos se han registrado en Baleares (38.100), Castilla y León (11.600) y Asturias (10.500).

## **Baja el empleo**

La ocupación también ha dejado unos registros negativos. En concreto, ha bajado en 93.400 personas, hasta un total 19.471.100. El primer trimestre del año habitualmente es negativo en el mercado laboral, de hecho el empleo no ha crecido en este periodo desde desde 2007.

Mientras que el empleo ha crecido en 2.600 personas en el sector público, ha descendido en 96.100 en el privado.

En términos desestacionalizados, en cambio, la ocupación ha aumentado un 0,76% intertrimestral y suma 22 trimestres en positivo.

Analizando la evolución por sectores, se ven comportamientos curiosos: mientras que el empleo ha crecido en agricultura (con 14.100 ocupados más), ha dado una fuerte bajada en los servicios (109.200 menos). Por su parte, en la industria y en la construcción la ocupación prácticamente no experimenta variación trimestral.

En el último año, el empleo ha crecido en 596.900 personas (un 3,16% más, es la tasa más elevada en tres años). En total, el incremento ha sido de 489.100 personas en el sector privado y en 107.900 en el público.

Por tipo de empleo, hay que destacar que durante el primer trimestre se han registrado 12.124.000 asalariados con contrato indefinido en España. Es el máximo de la serie histórica de la EPA.

Otro dato llamativo que arroja la EPA es que se han registrado 2.900.700 ocupados a tiempo parcial, lo que supone la cifra más elevada de la serie histórica. En el prime trimestre, han disminuido el número de ocupados a tiempo completo en 99.400 personas, mientras que se han incrementado las contratadas a tiempo parcial en 6.000.

Andalucía (15.900 trabajadores más), País Vasco (5.300) y Extremadura (5.100) han sido las regiones que registraron el mayor aumento del empleo en el primer trimestre del año, en tanto que los mayores descensos se dieron en Baleares (40.000 ocupados menos), Castilla y León (26.200) y Canarias (20.900).

## **Población activa**

La población activa, es decir, las personas que están en disposición de trabajar, ha bajado entre enero y marzo en 43.500 personas y se ha situado en las 22.825.400 personas. La tasa de actividad se ha situado en el 58,35%. En los últimos doce meses, ha crecido en 155.100 individuos.

"El aumento de la ocupación de los últimos 12 meses ha permitido absorber el incremento de la población activa y además reducir el paro", ha afirmado Calviño.

Por su parte, la cifra de hogares en los que todos los miembros activos están en paro ha aumentado en 35.900 en el primer trimestre y se ha situado en 1.089.400, de los cuales 280.200 son unipersonales. Mientras, los hogares en los que todos sus miembros activos están ocupados disminuyó en 43.700 entre enero y marzo, hasta situarse en 10.526.800, con 1.914.500 unipersonales.